

**T.C  
BAKIRKÖY KAYMAKAMLIĞI  
CUMHURİYET ORTAOKULU MÜDÜRLÜĞÜ**



**2024-2028  
STRATEJİK PLANI**

## İSTİKLALMARŞI

Korkma, sönmez bu şafaklarda yüzen al sancak;  
Sönmeden yurdumun üstünde tüten en son ocak.  
O benim milletimin yıldızıdır, parlayacak;  
O benimdir, o benim milletimindir ancak.

Çatma, kurban olayım, çehreni ey nazlı hilal!  
Kahruman ırkıma bir güll! Ne bu şiddet, bu celal?  
Sana olmaz dökülen kanlarımız sonra helal...  
Hakkıdır Hakk'a tapan milletimin istiklal!

Ben ezelden beridir hür yaşadım, hür yaşarım.  
Hangi çılgın bana zincir vuracakmış? Şaşarım!  
Kükremiş sel gibiyim, bendimi çiğner, aşarım.  
Yırtarım dağları, enginlere sığmam taşarım.

Garbin afakını sarmışsa çelik zırhlı duvar,  
Benim iman dolu göğsüm gibi serhaddim var.  
Ulusun, korkma! Nasıl böyle bir imanı boğar,  
"Medeniyet!" dediğin tek dişi kalmış canavar?

Arkadaş! Yurduma alçakları uğratma sakın.  
Siper et gövdeni, dursun bu hayasızca akın.  
Doğacaktır sana va'detği günler Hakk'ın...  
Kim bilir, belki yarın, belki yarından da yakın.

Bastığın yerleri "toprak!" diyerek geçme, tanı:  
Düşün altındaki binlerce kefensiz yatanı.  
Sen şehit oğlusun, incitme, yazıktır atanı:  
Verme, dünyaları alsan da, bu cennet vatanı.

Kim bu cennet vatanın uğruna olmaz ki feda?  
Şüheda fışkıracak toprağı sıksan, şühedal  
Canı, cananı bütün varımı alsın da Huda,  
Etmesin tek vatanından beni dünyada cüda.

Ruhumun senden, İlahi, şudur ancak emeli:  
Değmesin mabedimin göğsüne namahrem eli.  
Bu ezanlar ezanlar-ki şahadetleri dinin temeli  
Ebedi yurdumun üstünde benim inlemeli.

O zaman vعد ile bin secde eder-versa-taşım,  
Her cerihamdan, İlahi, boşanıp kanlı yaşım,  
Fışkırır ruh-ı mücerred gibi yerden na'sım;  
O zaman yükselerek arşa değer belki başım.

Dalgalar sen de şafaklar gibi ey sanlı hilal!  
Olsun artık dökülen kanlarımın hepsi helal!  
Ebediyen sana yok, ırkıma yok izmihlal:  
Hakkıdır, hür yaşamış bayrağımın hürriyet;  
Hakkıdır, Hakk'a tapan, milletimin istiklal!

Mehmet Akif ERSOY

*Öğretmenler;  
Yeni Nesil Sizin  
Eseriniz Olacaktır.*

*K. Atatürk*



## GENÇLİĞE HİTABE

Ey Türk gençliği! Birinci vazifen, Türk istikbalini, Türk cumhuriyetini, İlelebet, muhafaza ve müdafaa etmektir.

Mevcudiyetinin ve istikbalinin yegane temeli budur. Bu temel, senin, en kıymetli hazinendir. İstikbalde dahi, seni, bu hazineden, mahrum etmek isteyenler, dahili ve harici, bedhahları olacaktır. Bir gün, istiklal ve cumhuriyeti müdafaa mecburiyetine düşersen, vazifeye atılmak için, içinde bulunacağın vaziyetin imkan ve şeraitini düşünmeyeceksin! Bu imkan ve şerait, çok namüsaît bir mahiyette tezahür edebilir. İstiklal ve cumhuriyetine kastedecek düşmanlar, bütün dünyada emsali görülmemiş bir galibiyetin mümessili olabilirler. Cebren ve hile ile aziz vatanın, bütün kaleleri zapt edilmiş, bütün tersanelerine girilmiş, bütün orduları dağıtılmış ve memleketin her köşesi bilfiil işgal edilmiş olabilir. Bütün bu şeraitten daha elim ve daha vahim olmak üzere, memleketin dâhilinde, iktidara sahip olanlar gaflet ve dalâlet ve hatta hıyanet içinde bulunabilirler. Hatta bu iktidar sahipleri şahsi menfaatlerini, müstevlerin siyasi emelleriyle tevhit edebilirler. Millet, fakr u zaruret içinde harap ve bîtap düşmüş olabilirler.

Ey Türk istikbalinin evladı! İşte, bu ahval ve şerait içinde dahi, vazifen, Türk istiklal ve cumhuriyetini kurtarmaktır! Muhtaç olduğun kudret, damarlarındaki asil kanda, mevcuttur!

*K. Atatürk*

## Okul/Kurum Bilgileri

İli: İstanbul		İlçesi: Bakırköy			
Adres:	Kartaltepe Mh. Terakki Cad. Alpullu Sok. No: 5	Coğrafi Konum (link):	<a href="http://bakirkoycumhuriyetortaokulu.meb.k12.tr/tema/iletisim.php">http://bakirkoycumhuriyetortaokulu.meb.k12.tr/tema/iletisim.php</a>		
Telefon Numarası:	212 5716208	Faks Numarası:	212 5719995		
e- Posta Adresi:	bakirkoycumhuriyetoo@gmail.com	Web sayfası adresi:	731933@meb.k12.tr		
Kurum Kodu:	731933	Öğretim Şekli:	Tam Gün (Tam Gün/İkili Eğitim)		
Okulun Hizmete Giriş Tarihi : 1936		Toplam Çalışan Sayısı	48		
Öğrenci Sayısı:	Kız	337	Öğretmen Sayısı	Kadın	29
	Erkek	404		Erkek	19
	Toplam	741		Toplam	48
Derslik Başına Düşen Öğrenci Sayısı	: 32	Şube Başına Düşen Öğrenci Sayısı	: 32		
Öğretmen Başına Düşen Öğrenci Sayısı	: 17	Şube Başına 30'dan Fazla Öğrencisi Olan Şube Sayısı	: 12		
Öğrenci Başına Düşen Toplam Gider Miktarı	139,60 KRŞ	Öğretmenlerin Kurumdaki Ortalama Görev Süresi	10		

# SUNUŐ

2024-2029 Stratejik Planımız ile okulumuzda kurumsallaŐmayı yerleŐik hale getirerek iŐleyiŐi kiŐilere bađlı olmaktan kurtarma hedefimize emin adımlarla ilerlemeye devam ediyoruz. Kurumumuza yeni katılan idareci, ođretmen veya diđer personeller, kurumun stratejik planı dođrultusunda alıŐmaları devam ettirecek, eksiklik grrse yeni alıŐma alanları belirleyecek, zayıf ve gl yanlarını bilmiŐ olacaktır. Misyonumuz ve vizyonumuz dođrultusunda emin adımlarla geleceđe okulumuzu ve ođrencilerimizi taŐımaya devam edeceđiz. Stratejik Plan dođrultusunda gerekleŐecek yapılanma ile okulumuz kiŐiye gre ynetim tarzından kurtulup kurumsal hedeflere gre ynetim tarzını benimsemiŐ bir kurum olarak hizmet vermeye devam edecektir.

Mehmet SAđLAM

OKUL MDR

# İÇİNDEKİLER

<b>KURUM BİLGİLERİ</b> .....	<b>3</b>
<b>SUNUŞ</b> .....	<b>4</b>
<b>1. BÖLÜM: GİRİŞ VE STRATEJİK PLAN HAZIRLIK SÜRECİ</b> .....	<b>6</b>
1.1. Strateji Geliştirme Kurulu ve Stratejik Plan Ekibi.....	6
1.2. Planlama Süreci.....	6
<b>2. BÖLÜM: DURUM ANALİZİ</b> .....	<b>7</b>
2.1. Kurumsal Tarihçe.....	8
2.2. Uygulanmakta olan Stratejik Planın Değerlendirilmesi.....	9
2.3. Yasal Yükümlülükler Ve Mevzuat Analizi.....	10
2.4. Üst Politika Belgeleri Analizi.....	11
2.5. Faaliyet Alanları İle Ürün /Hizmetlerinin Belirlenmesi.....	12
2.6. Paydaş Analizi.....	13
2.7. Okul/ Kurum İçi Analizi.....	16
2.7.1. Teşkilat Şeması.....	16
2.7.2. İnsan Kaynakları.....	18
2.7.3. Teknolojik Düzey.....	30
2.7.4. Mali Kaynaklar.....	31
2.7.5. İstatistik Veriler.....	32
<b>2.8. Çevre Analizi (PESTLE)</b> .....	<b>39</b>
<b>2.9. GZFT Analizi</b> .....	<b>40</b>
2.9.1. Güçlü Ve Zayıf Yönler/ Fırsatlar ve Tehditler.....	40
<b>2.10. Tespit Ve İhtiyaçların Belirlenmesi</b> .....	<b>41</b>
<b>3. BÖLÜM: GELECEĞE BAKIŞ</b> .....	<b>42</b>
3.1. Misyon.....	42
3.2. Vizyon.....	42
3.3. Temel Değerler.....	42
<b>4. BÖLÜM: AMAÇ, HEDEF VE PERFORMANS GÖSTERGESİ İLE STRATEJİLERİN BELİRLENMESİ</b> .....	<b>43</b>
4.1. Amaç, Hedef Ve Performans Göstergesi İle Stratejilerin Belirlenmesi.....	43
4.2. Maliyetlendirme.....	49
<b>5. BÖLÜM: İZLEME ve DEĞERLENDİRME</b> .....	<b>50</b>

# 1. GİRİŞ VE STRATEJİK PLANIN HAZIRLIK SÜRECİ

## 1.1. Strateji Geliştirme Kurulu ve Stratejik Plan Ekibi

**Strateji Geliştirme Kurulu:** Okul müdürünün başkanlığında, bir okul müdür yardımcısı, bir öğretmen ve okul/aile birliği başkanı ile bir yönetim kurulu üyesi olmak üzere 5 kişiden oluşan üst kurul kurulur.

**Stratejik Plan Ekibi:** Okul müdürü tarafından görevlendirilen ve üst kurul üyesi olmayan müdür yardımcısı başkanlığında, belirlenen öğretmenler ve gönüllü velilerden oluşur.

**Tablo 1. Strateji Geliştirme Kurulu ve Stratejik Plan Ekibi Tablosu**

Strateji Geliştirme Kurulu Bilgileri		Stratejik Plan Ekibi Bilgileri	
Adı Soyadı	Ünvanı	Adı Soyadı	Ünvanı
MEHMET SAĞLAM	Okul Müdürü	Begüm GEDİKOĞLU	Veli
ERHAN YANMAZ	Müdür Yardımcısı	SEZİN GÖZLÜKLÜ	Rehberlik
SABAHAT KIZIL	Okul Aile Birliği Başkanı	ERCAN DAVUTOĞLU	Öğretmen
ARZU BİNBOĞA	Öğretmen	HAKAN MEMUR	Öğretmen
AYLİN AYDIN	Yönetim Kurulu Üye	FİLİZ ÖZAY	Öğretmen

## 1.2. Planlama Süreci:

2024-2028 dönemi stratejik plan hazırlanma süreci Strateji Geliştirme Kurulu ve Stratejik Plan Ekibinin oluşturulması ile başlamıştır. Ekip tarafından oluşturulan çalışma takvimi kapsamında ilk aşamada durum analizi çalışmaları yapılmış ve durum analizi aşamasında, paydaşlarımızın plan sürecine aktif katılımını sağlamak üzere paydaş anketi, toplantı ve görüşmeler yapılmıştır. Durum analizinin ardından geleceğe yönelik bölümüne geçilerek okulumuzun amaç, hedef, gösterge ve stratejileri belirlenmiştir.

## 2. DURUM ANALİZİ

Stratejik planlama sürecinin ilk adımı olan durum analizi, okulumuzun/kurumumuzun “neredeyiz?” sorusuna cevap vermektedir. Okulumuzun/kurumumuzun geleceğe yönelik amaç, hedef ve stratejiler geliştirebilmesi için öncelikle mevcut durumda hangi kaynaklara sahip olduğu ya da hangi yönlerinin eksik olduğu ayrıca, okulumuzun/kurumumuzun kontrolü dışındaki olumlu ya da olumsuz gelişmelerin neler olduğu değerlendirilmiştir. Dolayısıyla bu analiz, okulumuzun/kurumumuzun kendisini ve çevresini daha iyi tanımasına yardımcı olacak ve stratejik planın sonraki aşamalarından daha sağlıklı sonuçlar elde edilmesini sağlayacaktır.

Durum analizi bölümünde, aşağıdaki hususlarla ilgili analiz ve değerlendirmeler yapılmıştır;

## 2.1. Kurumsal Tarihçe

Okulumuz 1936 yılında İstanbul İli Bakırk y İlçesi Cevizlik Mahallesi Demirciler Sokağında bulunan Taş Mektep'te ( zel Taş İlk retim Okulu) Bakırk y Ortaokulu olarak eğitim  ğretime başlamıştır. Bakırk y ilçesinde açılan ilk ortaokuldur. Okulumuz Őu anda eğitim  ğretim yapılan binamıza 1964 yılında taşınmıştır. 1997 yılına kadar "Bakırk y Ortaokulu" olarak eğitim  ğretim hizmeti vermiştir. 1993-1994  ğretim yılında MLO (M fredat Laboratuar Okulu) kapsamına alınmıştır. 1997 yılında mecburi ilk retim s resinin sekiz yıla  ıkarılmasıyla ismi Bakırk y Cumhuriyet İlk retim Okulu olarak deėiştirilmiştir. 2012 yılında 12 yıllık zorunlu eğitim kapsamında yapılan deėişiklikle ortaokula d n şm şt r. 5,6,7. ve 8. Sınıf  ğrencilerine eğitim veren okulumuzun ismi Cumhuriyet Ortaokulu olarak deėişmiştir. Bu tarihten itibaren ortaokul olarak eğitim  ğretime devam etmektedir. Őener Ően, Tarık Akan, Cihat Tamer, Vedat  etinkaya, Altan Erbulak,  zg r  zg lg n, İsmail Hacıoėlu ve Tugay Kerimoėlu gibi  nl  simalar okulumuz mezunudur. 2015-2016 eğitim  ğretim yılında normal eğitime ge ilmiştir.



## 2.2. Uygulanmakta Olan Stratejik Planın Deęerlendirilmesi

2019-2023 Stratejik Planımızdaki hedefler hazırlanırken paydaşlarımızın beklentileri, kurumumuzun faaliyet alanları, ihtiyaçlar ve gelişim alanları ile MEB politikaları, İl Millî Eğitim Müdürlüğü ile İlçe Millî Eğitim Müdürlüğü'nün hedefleri ile birlikte analiz edilerek belirlenmiştir. Bu analiz sonucunda belirlediğimiz hedeflere yönelik çalışmalar yapılmış ve hedeflere ulaşılmıştır.

Gerek paydaşlarımızın beklentilerinin üst düzeyde olması, gerek beklentilerin çeşitliliği ve sayısı, gerekse içinde bulunduğumuz dönemin hassasiyetine binaen Müdürlüğümüz 2024-2028 döneminde vizyonunu geniş bir bakış açısıyla belirlemiştir. Bu nedenle her ne kadar benzer nitelikte hedefler belirlenmiş olsa da çeşitlilik ve sayı itibarıyla 2024-2028 Stratejik Plan dönemi hedefleri, önceki plan dönemi hedeflerinden farklılık arz etmektedir.

## 2.3. Yasal Yükümlülükler ve Mevzuat Analizi

**Tablo 2. Mevzuat Analizi**

Yasal Yükümlülük	Dayanak	Tespitler	İhtiyaçlar
<ul style="list-style-type: none"> <li>Okulumuz "Dayanak" başlığı altında sıralanan Kanun, Kanun Hükmünde Kararname, Tüzük, Genelge ve Yönetmeliklerdeki ilgili hükümleri yerine getirmek</li> <li>"Eğitim-öğretim hizmetleri, insan kaynaklarının gelişimi, halkla ilişkiler, stratejik plan hazırlama, stratejik plan izleme-değerlendirme süreci iş ve işlemleri" faaliyetlerini yürütmek</li> <li>Resmi kurum ve kuruluşlar, sivil toplum kuruluşları ve özelsektörle mevzuat hükümlerine aykırı olmamak ve faaliyet alanlarını kapsamak koşuluyla protokoller ve diğer işbirliği çalışmalarını yürütmek</li> <li>İlkokul öğrencilerinin okula kayıt, sınıf geçme, devam-devamsızlık, sosyal sorumluluk çalışmaları vb. iş ve işlemleri</li> </ul>	<ul style="list-style-type: none"> <li>T.C. Anayasası</li> <li>1739 Sayılı Millî Eğitim Temel Kanunu</li> <li>652 Sayılı MEB Teşkilat ve Görevleri Hakkındaki Kanun Hükmünde Kararname</li> <li>222 Sayılı Millî Eğitim Temel Kanunu (Kabul No: 5.1.1961, RG: 12.01.1961/10705-Son Ek ve Değişiklikler: Kanun No: 12.11.2003/ 5002, RG: 21.11.2003)</li> <li>657 Sayılı Devlet Memurları Kanunu</li> <li>5442 Sayılı İl İdaresi Kanunu</li> <li>3308 Sayılı Mesleki Eğitim Kanunu</li> <li>439 Sayılı Ek Ders Kanunu</li> <li>4306 Sayılı Zorunlu İlköğretim ve Eğitim Kanunu</li> <li>5018 sayılı Kamu Mali Yönetimi ve Kontrol Kanunu</li> <li>MEB Personel Mevzuat Bülteni</li> <li>MEB Millî Eğitim Müdürlükleri Yönetmeliği (22175 Sayılı RG Yayınlanan)</li> <li>Millî Eğitim Bakanlığı Rehberlik ve Psikolojik Danışma Hizmetleri Yönetmeliği</li> <li>04.12.2012/202358 Sayı İl İlçe MEM'in Teşkilatlanması 43 Nolu Genelge</li> <li>26 Şubat 2018 tarihinde yayımlanan Kamu İdarelerinde Stratejik Planlamaya İlişkin Usul ve Esaslar Hakkındaki Yönetmelik</li> <li>Okul Öncesi Eğitim ve İlköğretim Kurumları Yönetmeliği</li> <li>Sosyal Etkinlikler Yönetmeliği</li> <li>MEB Eğitim Kurulları ve Zümreleri Yönergesi</li> </ul>	<ul style="list-style-type: none"> <li>Müdürlüğümüzün hizmetlerini mevzuattaki hükümlere uygun olarak yürütmektedir.</li> <li>Diğer kurumlarla işbirliği gerektiren çalışmalar mevzuata uygun bir şekilde yürütülmektedir.</li> <li>Tabi olduğumuz Mevzuatın kapsamı, Müdürlüğümüzün yetkilerini çeşitlendirmekle birlikte sınırlamaktadır.</li> <li>Mevzuat itibarıyla öğrenci velilerinin eğitim faaliyetlerine müdahale alanının sınırlandırılan herhangi bir mekan izma bulunmamaktadır.</li> <li>Kurumumuzca sınıf mevcutları fazla olup sınıf içi yardımcı personel bulunmamaktadır.</li> </ul>	<ul style="list-style-type: none"> <li>Mevzuat itibarıyla Okul Müdürlerinin yetkilerinin artırılması</li> <li>Eğitim uygulamaları konusunda ulusal düzeyde tanıtım çalışmaları yaparak öğrenci ve velilerinin bilgilendirilmesi</li> <li>Mevzuatta ihtiyaç duyulan değişikliklerde "yenileme" çalışmaları yerine "güncelleme" çalışmalarına yer verilmesi</li> <li>Sınıf mevcutlarının azaltılması, sınıf içine yardımcı personel verilmesi</li> </ul>

## 2.4. Üst Politika Belgeleri Analizi

**Tablo 3. Üst Politika Belgeleri Analizi Tablosu**

Üst Politika Belgesi	İlgili Bölüm/Referans	Verilen Görev/İhtiyaçlar
5018 sayılı Kamu Mali Yönetimi ve Kontrol Kanunu	<ul style="list-style-type: none"><li>• 9. Madde,</li><li>• 41. Madde</li></ul>	Kurum Faaliyetlerinde bütçenin etkin ve verimli kullanımı Stratejik Plan Hazırlama İzleme ve Değerlendirme Çalışmaları
30344 sayılı Kamu İdarelerinde Stratejik Plan Hazırlamaya İlişkin Usul ve Esaslar Hakkında Yönetmelik (26 Şubat 2018)	Tümü	5 yıllık hedefleri içeren Stratejik Plan hazırlanması
2019-2021 Orta Vadeli Program	Tümü	Bütçe çalışmaları
MEB 12. Kalkınma Planı Politika Önerileri	Önerilen politikalar	Hedef ve stratejilerin belirlenmesi
MEB Kalite Çerçevesi	Tümü	Hedef ve stratejilerin belirlenmesi
TÜBİTAK Vizyon 2023 Eğitim ve İnsan Kaynakları Sonuç Raporu ve Strateji Belgesi	Tümü	Hedef ve stratejilerin belirlenmesi
2017-2023 Öğretmen Strateji Belgesi	Tümü	Hedef ve stratejilerin belirlenmesi
MEB 2024-2028 Stratejik Plan Hazırlık Programı	Tümü	2024-2028 Stratejik Planı Hazırlama Takvimi
MEB 2024-2028 Stratejik Planı	Tümü	MEB Politikaları Konusunda Taşra Teşkilatına Rehberlik
İstanbul İl Millî Eğitim Müdürlüğü 2024-2028 Stratejik Planı	Tümü	Amaç, hedef, gösterge ve stratejilerin belirlenmesi
Bakırköy İlçe Millî Eğitim Müdürlüğü 2024-2028 Stratejik Planı	Tümü	Amaç, hedef, gösterge ve stratejilerin belirlenmesi

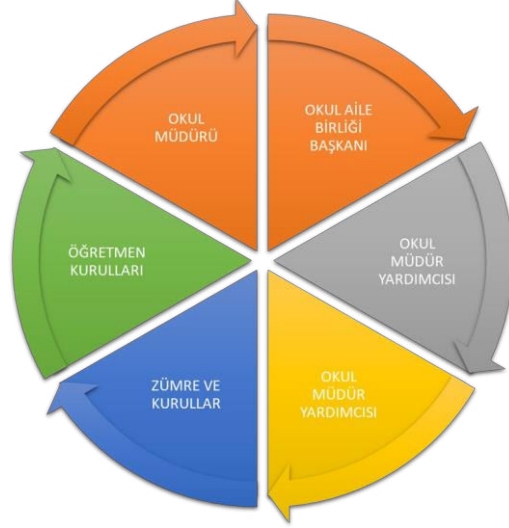
## 2.5. Faaliyet Alanları ile Ürün/Hizmetlerin Belirlenmesi

Tablo 4. Faaliyet Alanlar/Ürün ve Hizmetler Tablosu

Faaliyet Alanı	Ürün/Hizmetler
Öğretim-eğitim faaliyetleri	<b>Öğrenci İşleri</b> Kayıt-nakil işleri Devam- devamsızlık Sınıf geçme Sınav hizmetleri
Rehberlik faaliyetleri	Öğrencilere rehberlik yapmak Velilere rehberlik etmek Rehberlik faaliyetlerini yürütmek
Sosyal faaliyetler	İl içi, il dışı geziler Sosyal sorumluluk projeleri
Sportif faaliyetler	Voleybol, basketbol, futsal turnuvaları Satranç turnuvası
Kültürel ve sanatsal faaliyetler	Resim sergisi Müzik dinletisi
İnsan kaynakları faaliyetleri (mesleki gelişim faaliyetleri, personel etkinlikleri...)	Hizmet içi eğitim seminerleri Okul dışı motivasyon artırıcı gezi ve etkinlikler
Okul aile birliği faaliyetleri	Okul-veli iletişimini sağlamak Okulun maddi gelir gider hesabını tutmak Okul içi ve okul dışı gezi, etkinlik ve faaliyet düzenlemek
Öğrencilere yönelik faaliyetler	Sanatsal, sportif ve kültürel faaliyetler
Ölçme değerlendirme faaliyetleri	Ortak sınavlar, deneme sınavları
Öğrenme ortamlarına yönelik faaliyetler	Kütüphane, atölye, laboratuvarların derslere uygun olarak kullanılması
Ders dışı faaliyetler	Destekleme yetiştirme kursları Ders dışı egzersiz çalışmaları

## 2.6. Paydaş Analizi

Kurumumuzun temel paydaşları öğrenci, veli ve öğretmen olmakla birlikte eğitimin dışsal etkisi nedeniyle okul çevresinde etkileşim içinde olunan geniş bir paydaş kitlesi bulunmaktadır. Paydaşlarımızın görüşleri anket, toplantı, dilek ve istek kutuları, elektronik ortamda iletilen önerilerde dâhil olmak üzere çeşitli yöntemlerle sürekli olarak alınmaktadır.



İç Paydaşlar	Dış Paydaşlar
Okul Yöneticileri	İlçe Millî Eğitim Müdürlüğü
Öğretmenler	İlçe Belediye Başkanlığı
Öğrenciler	İlçe Emniyet Müdürlüğü
Veliler	STK'lar
Okul Aile Birliği	

**Tablo 5. Paydaş Önceliklendirme Matrisi**

PAYDAŞLAR	İÇ PAYDAŞ	DIŞ PAYDAŞ	HİZMET ALAN	NEDEN PAYDAŞ	Paydaşın Kurum Faaliyetlerini Etkileme Derecesi	Paydaşın Taleplerine Verilen Önem	Sonuç
					Tam 5 "Çok 4", "Orta 3", "Az 2", "Hiç 1"		
					1,2,3 İzle 4,5 Bilgilendir	1,2,3 Gözet 4,5 Birlikte Çalış	
İlçe Millî Eğitim Müdürlüğü		X		Amaçlarımıza Ulaşmada Destek İçin İş birliği İçinde Olmamız Gereken Kurum	5	5	Bilgilendir, Birlikte çalış
İlçe Belediye Başkanlığı		X		Amaçlarımıza Ulaşmada Destek İçin İş birliği İçinde Olmamız Gereken Kurum	3	4	İzle, Birlikte çalış
İlçe Emniyet Müdürlüğü		X		Amaçlarımıza Ulaşmada Destek İçin İş birliği İçinde Olmamız Gereken Kurum	4	4	Bilgilendir, Birlikte çalış
Veliler		X	X	Doğrudan ve Dolaylı Hizmet Alan	4	4	Bilgilendir, Birlikte çalış
Okul Aile Birliği	X		X	Amaçlarımıza Ulaşmada Destek İçin İş birliği İçinde Olmamız Gereken Kurum	5	5	Bilgilendir, Birlikte çalış
Öğrenciler	X		X	Varoluş sebebimiz	5	5	Bilgilendir, Birlikte Çalış
STK'lar		X		Amaçlarımıza Ulaşmada Destek İçin İş birliği İçinde Olmamız Gereken Kurum	2	4	İzle, Birlikte Çalış

## **Paydaş anketlerine ilişkin ortaya çıkan temel sonuçlara altta yer verilmiştir:**

### **Öğrenci Anketi Sonuçları:**

Öğrenciler, öğretmen ve idareciler ile ihtiyaç duyduklarında rahatlıkla görüşebilmektedir. Okulda kendilerini güvende hissederler. Okulda alınan kararlara katıldıklarını belirtmişlerdir. Okulun içini ve dışını temiz olduğunu belirtmişlerdir. Rehberlik servisinden faydalandıklarını belirtmişlerdir. Yeterince sanatsal ve kültürel faaliyetlerin olduğunu söylemişlerdir. Öğretmenlerin yeniliklere açık olduğunu belirtmişlerdir. Kantin hijyen kurallarına uygun olduğunu belirtmişlerdir.

### **Öğretmen Anketi Sonuçları:**

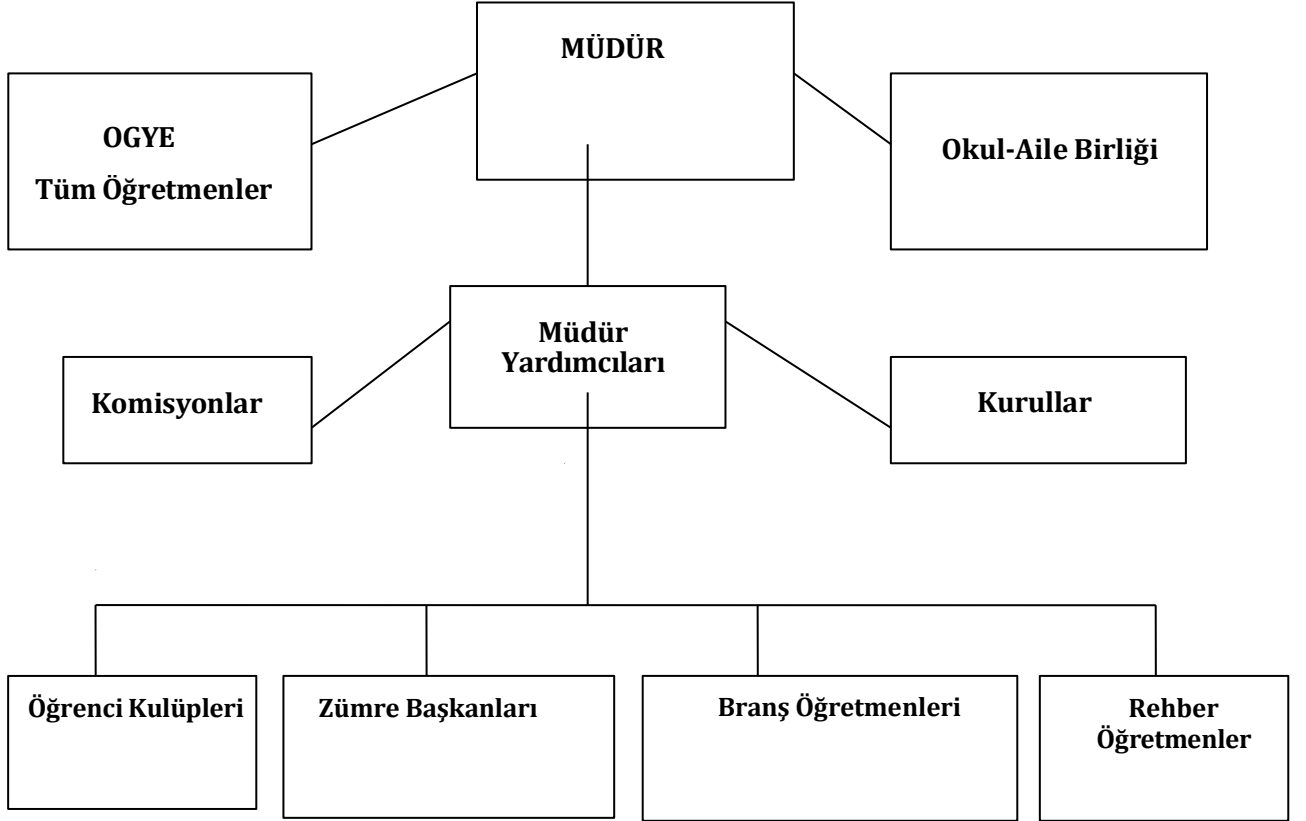
Okulda tüm duyuruların zamanında yapıldığını belirtmişlerdir. Okulda ayırım yapılmadığını belirtmişlerdir. Sanat ve kültürel faaliyetlere yeteri kadar yer verildiği belirtilmiştir. Öğrencilere rehberlik servisinin yeterli düzeyde rehberlik ettiği belirtilmiştir.

### **Veli Anketi Sonuçları:**

Okul çalışanlarıyla rahatlıkla iletişim kurabildiklerini belirtmişlerdir. Okulun temiz ve bakımlı olduğu ifade edilmiştir. E-okul veli bilgilendirme ve okul internet sayfasının düzenli olarak takip edildiği ifade edilmiştir. Okula iletilen istek ve şikâyetler dikkate alınmaktadır. Güvenli bir ortam olduğu belirtilmiştir.

## 2.7. Okul/Kurum İçi Analiz

### 2.7.1 Teşkilat Şeması





**Tablo 6. Okul/Kurum İçi Analiz İçerik Tablosu**

Okul/Kurum İçi	Analiz İçerik Tablosu																																																
Öğrenci sayıları	5. SINIFLAR: 97 ERKEK 59 KIZ ÖĞRENCİ 6. SINIFLAR: 101 ERKEK 115 KIZ ÖĞRENCİ 7. SINIFLAR: 96 ERKEK 83 KIZ ÖĞRENCİ 8. SINIFLAR: 111 ERKEK 80 KIZ ÖĞRENCİ KAYNAŞTIRMA ÖĞRENCİLERİ:34 ÖĞRENCİ YABANCI UYUKLU ÖĞRENCİ SAYISI: 36 ÖĞRENCİ																																																
Akademik başarı verileri	<table border="1"> <thead> <tr> <th>DERS</th> <th>BAŞARI ORTALAMASI</th> </tr> </thead> <tbody> <tr> <td>TÜRKÇE</td> <td>: 85</td> </tr> <tr> <td>FEN BİLİMLERİ</td> <td>: 87</td> </tr> <tr> <td>MATEMATİK</td> <td>: 79</td> </tr> <tr> <td>SOSYAL BİLGİLER</td> <td>: 77</td> </tr> <tr> <td>İNGİLİZCE</td> <td>:88</td> </tr> <tr> <td>DİN KÜLTÜRÜ VE AHLAK BİLGİSİ</td> <td>: 92</td> </tr> <tr> <td>BEDEN EĞİTİMİ</td> <td>: 95</td> </tr> <tr> <td>MÜZİK</td> <td>: 97</td> </tr> <tr> <td>TEKNOLOJİ VE TASARIM</td> <td>: 92</td> </tr> <tr> <td>GÖRSEL SANATLAR</td> <td>: 96</td> </tr> </tbody> </table>	DERS	BAŞARI ORTALAMASI	TÜRKÇE	: 85	FEN BİLİMLERİ	: 87	MATEMATİK	: 79	SOSYAL BİLGİLER	: 77	İNGİLİZCE	:88	DİN KÜLTÜRÜ VE AHLAK BİLGİSİ	: 92	BEDEN EĞİTİMİ	: 95	MÜZİK	: 97	TEKNOLOJİ VE TASARIM	: 92	GÖRSEL SANATLAR	: 96																										
DERS	BAŞARI ORTALAMASI																																																
TÜRKÇE	: 85																																																
FEN BİLİMLERİ	: 87																																																
MATEMATİK	: 79																																																
SOSYAL BİLGİLER	: 77																																																
İNGİLİZCE	:88																																																
DİN KÜLTÜRÜ VE AHLAK BİLGİSİ	: 92																																																
BEDEN EĞİTİMİ	: 95																																																
MÜZİK	: 97																																																
TEKNOLOJİ VE TASARIM	: 92																																																
GÖRSEL SANATLAR	: 96																																																
Sosyal-kültürel-bilimsel ve sportif başarı verileri	FUTBOL: 50 LİSANSLI ÖĞRENCİ İLÇE 4.SÜ VOLEYBOL: 48 LİSANSLI ÖĞRENCİ İLÇE 3. SÜ TAEKWONDO : 5 LİSANSLI ÖĞRENCİ BİSİKLET : 3 LİSANSLI ÖĞRENCİ YÜZME: 1 LİSANSLI ÖĞRENCİ																																																
Öğrenme stilleri envanteri	Okul rehberlik servisi tarafından uygulanmıştır. Buna göre: Öğrencilerin %65 ile görsel öğrenmeye, sonra %30 ile işitsel öğrenmeye ve %5'i ise de kinestetik öğrenmeye yatkındır.																																																
Devam-devamsızlık verileri	I.UYARI 5 GÜN: 246 ÖĞRENCİ II. UYARI 10 GÜN: 83 ÖĞRENCİ III. UYARI 15 GÜN: 37 ÖĞRENCİ IV. UYARI 30 GÜN: 7 ÖĞRENCİ																																																
Okul disiplini etkileyen faktörler anketi	Okul rehberlik servisi tarafından uygulanmıştır. Disiplini etkileyen en önemli faktör öğrenci sayısının fazla olması olarak tespit edilmiştir.																																																
İnsan kaynakları verileri	<table border="1"> <thead> <tr> <th>Unvan</th> <th>Erkek</th> <th>Kadın</th> <th>Toplam</th> </tr> </thead> <tbody> <tr> <td>Okul Müdürü ve Müdür Yardımcısı</td> <td>2</td> <td>1</td> <td>3</td> </tr> <tr> <td>Sınıf Öğretmeni</td> <td>-</td> <td>-</td> <td>-</td> </tr> <tr> <td>Branş Öğretmeni</td> <td>16</td> <td>28</td> <td>44</td> </tr> <tr> <td>Rehber Öğretmen</td> <td>-</td> <td>2</td> <td>2</td> </tr> <tr> <td>İdari Personel</td> <td>-</td> <td>1</td> <td>1</td> </tr> <tr> <td>Yardımcı Personel</td> <td>2</td> <td>4</td> <td>6</td> </tr> <tr> <td>Güvenlik Personeli</td> <td>1</td> <td>-</td> <td>1</td> </tr> <tr> <td>Lisans</td> <td>15</td> <td>22</td> <td>37</td> </tr> <tr> <td>Yüksek Lisans</td> <td>3</td> <td>7</td> <td>10</td> </tr> <tr> <td>Doktora</td> <td></td> <td></td> <td></td> </tr> <tr> <td><b>Toplam Çalışan Sayıları</b></td> <td><b>26</b></td> <td><b>36</b></td> <td><b>62</b></td> </tr> </tbody> </table>	Unvan	Erkek	Kadın	Toplam	Okul Müdürü ve Müdür Yardımcısı	2	1	3	Sınıf Öğretmeni	-	-	-	Branş Öğretmeni	16	28	44	Rehber Öğretmen	-	2	2	İdari Personel	-	1	1	Yardımcı Personel	2	4	6	Güvenlik Personeli	1	-	1	Lisans	15	22	37	Yüksek Lisans	3	7	10	Doktora				<b>Toplam Çalışan Sayıları</b>	<b>26</b>	<b>36</b>	<b>62</b>
Unvan	Erkek	Kadın	Toplam																																														
Okul Müdürü ve Müdür Yardımcısı	2	1	3																																														
Sınıf Öğretmeni	-	-	-																																														
Branş Öğretmeni	16	28	44																																														
Rehber Öğretmen	-	2	2																																														
İdari Personel	-	1	1																																														
Yardımcı Personel	2	4	6																																														
Güvenlik Personeli	1	-	1																																														
Lisans	15	22	37																																														
Yüksek Lisans	3	7	10																																														
Doktora																																																	
<b>Toplam Çalışan Sayıları</b>	<b>26</b>	<b>36</b>	<b>62</b>																																														
Öğretmenlerin hizmetiçi eğitime katılma oranları	Öğretmenlerin hizmet içi eğitime katılma oranları %100 dür. Mebbis modülünden veri alınıp aşağıdaki çizelgeye işlenmiştir.																																																
Öğrenme ortamı verileri	Aşağıda Tablo 18' e öğrenme ortam verileri işlenerek belirtilmiştir.																																																
Okul/kurum ortamını değerlendirme anketi	Okul rehberlik servisi tarafından uygulanmış olup paydaş analizi bölümünde yer verilmiştir.																																																

## 2.7.2. İnsan Kaynakları

Tablo 7. Norm Bilgileri

BRANŞ ADI	TOPLAM DERS SAATİ	NORM	MEVCUT	AYLIKSIZ İZİNDE	İHTİYAÇ	SÖZLEŞMELİ	ÜCRETLİ ÖĞRETMEN	ATAMA DURUMU	TOPLAM
BİLİŞİM TEKNOLOJİLERİ	18	1	1	0	0	0	0	Bakanlık ataması	1
DİN KÜLTÜRÜ VE AHLÂK BİLGİSİ	48	2	2	0	0	0	0	Bakanlık ataması	2
İNGİLİZCE	120	6	6	0	0	0	0	Bakanlık ataması	6
İLKÖĞRETİM MATEMATİK	144	7	7	0	0	0	0	Bakanlık ataması	7
MÜZİK	21	1	1	0	0	0	0	Bakanlık ataması	1
TÜRKÇE	180	8	8	0	0	0	0	Bakanlık ataması	8
BEDEN EĞİTİMİ	44	3	3	0	0	0	0	Bakanlık ataması	3
SOSYAL BİLGİLER	96	4	4	0	0	0	0	Bakanlık ataması	4
OKUL ÖNCESİ	0	0	0	0	0	0	0	Bakanlık ataması	0
TEKNOLOJİ VE TASARIM	48	2	2	0	0	0	0	Bakanlık ataması	2
GÖRSEL SANATLAR	21	1	1	0	0	0	0	Bakanlık ataması	1
REHBERLİK	0	2	2	0	0	0	0	Bakanlık ataması	2
ÖZEL EĞİTİM	0	2	2	0	0	0	0	Bakanlık ataması	2
FEN BİLİMLERİ	120	6	6	0	0	0	0	Bakanlık ataması	6
<b>TOPLAM</b>	860	45	45	0	0	0	0		45

**Tablo 8. Çalışanların Görev Dağılımı**

Çalışanın Ünvanı	Görevleri
Okul /Kurum Müdürü	<p>Okul Müdürü;</p> <ol style="list-style-type: none"><li>1. Okdesindeki sınıfın dersine girer</li><li>2. Kanun, tüzük, yönetmelik, yönerge, program ve emirlere uygun olarak görevlerini yürütmeye,</li><li>3. Okulu düzene koyar, Okulu farklı bir yaşam alanı olarak öğrenci ve öğretmen ihtiyaçlarına göre dizayn eder</li><li>4. Denetler.</li><li>5. Okulun amaçlarına uygun olarak yönetilmesinden, değerlendirilmesinden ve geliştirmesinden sorumludur.</li><li>6. Okul müdürü, görev tanımında belirtilen diğer görevleri de yapar.</li><li>7. Tüm öğretmenlerin dersini dinler ve rehberlik yapar.</li><li>8. Öğrenci ve tüm çalışanlara eğitim liderliği yapar.</li><li>9. İş sağlığı güvenliği ile ilgili aksaklıkları tespit eder gerekli tedbirleri alır</li></ol>
Müdür Yardımcısı	<p>Müdür Yardımcıları</p> <ol style="list-style-type: none"><li>1. Okdesindeki sınıfın dersine girer.</li><li>2. Okulun her türlü eğitim-öğretim, yönetim, öğrenci, personel, tahakkuk, ayniyat, yazışma, sosyal etkinlikler, yatılılık, bursluluk, güvenlik, beslenme, bakım, nöbet, koruma, temizlik, düzen, halkla ilişkiler gibi işleriyle ilgili olarak okul müdürü tarafından verilen görevleri yapar</li><li>3. Müdür yardımcıları, görev tanımında belirtilen diğer görevleri de yapar.</li><li>4. İş sağlığı güvenliği ile ilgili aksaklıkları tespit eder gerekli tedbirleri komisyonda ele alır.</li></ol>
Öğretmenler	<ol style="list-style-type: none"><li>1. İlköğretim okullarında dersler sınıf veya branş öğretmenleri tarafından okutulur.</li><li>2. Öğretmenler, kendilerine verilen sınıfın veya şubenin derslerini, programda belirtilen esaslara göre plânlamak, okutmak, bunlarla ilgili uygulama ve deneyleri yapmak, ders dışında okulun eğitim-öğretim ve yönetim işlerine etkin bir biçimde katılmak ve bu konularda kanun, yönetmelik ve emirlerde belirtilen görevleri yerine getirmekle yükümlüdürler.</li><li>3. Sınıf öğretmenleri, okuttukları sınıfı bir üst sınıfta da okuturlar.</li><li>4. İlköğretim okullarının 4 üncü ve 5 inci sınıflarında özel bilgi, beceri ve yetenek isteyen; beden eğitimi, müzik, görsel sanatlar, din kültürü ve ahlâk bilgisi, yabancı dil ve bilgisayar dersleri branş öğretmenlerince okutulur.</li><li>5. Derslerini branş öğretmeni okutan sınıf öğretmeni, bu ders saatlerinde yönetimce verilen eğitim-öğretim görevlerini yapar.</li><li>6. Okulun bina ve tesisleri ile öğrenci mevcudu, yatılı-gündüzlü, normal veya ikili öğretim</li></ol>

	<p>gibi durumları göz önünde bulundurularak okul müdürlüğünce düzenlenen nöbet çizelgesine göre öğretmenlerin, normal öğretim yapan okullarda gün süresince, ikili öğretim yapan okullarda ise kendi devresinde nöbet tutmaları sağlanır.</p> <p>7. Yönetici ve öğretmenler; Resmî Gazete, Tebliğler Dergisi, genelge ve duyurulardan elektronik ortamda yayımlananları Bakanlığın web sayfasından takip eder.</p> <p>8. Elektronik ortamda yayımlanmayanları ise okur, ilgili yeri imzalar ve uygularlar.</p> <p>9. Öğretmenler dersleri ile ilgili araç-gereç, laboratuvar ve işliklerdeki eşyayı, okul kütüphanesindeki kitapları korur ve iyi kullanılmasını sağlarlar.</p> <p>10. İş sağlığı güvenliği ile ilgili aksaklıkları tespit eder gerekli tedbirleri komisyona iletir.</p> <p>11. Kendi zümresi ve diğer zümreler ile etkileşim halinde olmak</p>
Yönetim İşleri ve Büro Memuru	<p>1.Okulun yazı işlerini takip eder.</p> <p>2.Telefonlara bakar.</p> <p>3.Evrakları tasnif edip dosyalar.</p> <p>4. Müdürün vereceği hizmete yönelik diğer görevleri yapar.</p>
Yardımcı Hizmetler Personeli	<p>1.Kalorifer dairesi ve tesisleri ile ilgili hizmetleri yapar.</p> <p>2.Okulun temizlik ve basit bakım onarım işlerini yapar.</p> <p>Müdürün vereceği hizmete yönelik diğer görevleri de yapar.</p>

**Tablo 9. İdari Personelin Hizmet Süresine İlişkin Bilgiler**

Hizmet Süreleri	2023 Yılı İtibarıyla	
	Kişi Sayısı	Hizmet Süresi
1-4 Yıl	-	-
5-6 Yıl	1 Kişi	5 YIL
7-10 Yıl	-	-
10.....Üzeri	3 Kişi	23+18 YIL

**Tablo 10. Okul/Kurumda Oluşan Yönetici Sirkülasyonu Oranı**

	Yıl İçerisinde Okul/Kurumdan Ayrılan Yönetici Sayısı			Yıl İçerisinde Okul/Kurumda Göreve Başlayan Yönetici Sayısı		
	2021	2022	2023	2021	2022	2023
<b>TOPLAM</b>	1	1	3	2	-	2

**Tablo 11. İdari Personelin Katıldığı Hizmet İçi Programları**

Adı ve Soyadı	Görevi	Katıldığı Çalışmanın Adı	Katıldığı Yıl
MEHMET SAĞLAM	Müdür	1.01.01.03.010 - E-Posta Kullanım Kursu 1.01.01.07.029 - Web Tabanlı Eğitimde Materyal Geliştirme Kursu 2.01.01.09.023 - Ergenlik Dönemindeki Öğrenciye Yaklaşım Kursu 2.02.05.04.001 - Origami (Kağıt Katlama) Kursu 2.01.01.09.016 - Davranış Geliştirme Kursu 2.01.01.04.005 - Öğretim Teknolojileri ve Materyal Tasarımı Kursu	2023
ERHAN YANMAZ	Müdür Yardımcısı	2.01.03.01.095 - Türk Mitolojisinin Eğitimdeki Yeri ve Önemi Semineri 2.02.06.02.043 - İngilizce Öğretiminde Münazara Tekniğinin Kullanımı Semineri 2.01.03.01.030 - İki İnsan Eğitimi Semineri 2.02.04.01.068 - Özel Eğitimde Yaratıcı Drama Yoluyla Tutum Değişirme Semineri	2023
BUKET ÖZTÜRK	Müdür Yardımcısı	4.02.02.01.001 - İlk Yardım Eğitimi Kursu 2.01.03.01.185 - MEB Birim Amirlerinin Öğretmen Bilgilendirme Semineri 2.01.03.01.095 - Türk Mitolojisinin Eğitimdeki Yeri ve Önemi Semineri 2.02.04.01.071 - Özel Yetenekli Öğrencilerin Ayırt Edici Özellikleri Semineri	2023

**Tablo 12. Öğretmenlerin Hizmet Süreleri**

Hizmet Süreleri	Branşı	Kadın	Erkek	Hizmet Yılı	Toplam
1-3 Yıl	-	-	-	-	-
4-6 Yıl	FEN BİLİMLERİ	1	-	5	
7-10 Yıl	-	-	-	-	-
11-15 Yıl	FEN BİLİMLERİ	2	1	14+11+11	36
	İNGİLİZCE	2		14+12	26
	TEKNOLOJİ TASARIM	2		12+15	27
	BEDEN EĞİTİMİ	1		11	11
	ÖZEL EĞİTİM		1	15	15
16-20	TÜRKÇE	3	2	18+20+20+17+19	94
	FEN BİLİMLERİ		1	19	19
	İNGİLİZCE		1	17	17
	BİLİŞİM TEKNOLOJİLERİ		1	19	19
	ÖZEL EĞİTİM		1	20	20
20 ve üzeri	TÜRKÇE	1	4	28+22+28+23+22	123
	MATEMATİK	3	4	26+25+22+25+21+23+25	167
	SOSYAL BİLGİLER	3	1	28+30+28+30	116
	İNGİLİZCE	2	1	21+23+22	66
	DİN KÜLTÜRÜ VE AHLAK BİL.	1	1	24+24	48
	GÖRSEL SANATLAR	1		23	23
	BEDEN EĞİTİMİ	1	1	34+24	68
	MÜZİK	1		23	23
	REHBERLİK	2		25+25	50
	FEN BİLİMLERİ	1		38	38

**Tablo 13. Kurumda Gerçekleşen Öğretmen Sirkülasyonunun Oranı**

	Yıl İçerisinde Kurumdan Ayrılan Öğretmen Sayısı			Yıl İçerisinde Kurumda Göreve Başlayan Öğretmen Sayısı		
	2021	2022	2023	2021	2022	2023
TOPLAM	4	3	9	4	1	9

**Tablo 14. Öğretmenlerin Katıldığı Hizmet İçi Eğitim Programları**

Adı ve Soyadı	Branşı	Katıldığı Çalışmanın Adı	Katıldığı Yıl
AHMET GÜLER	Sosyal Bilgiler	2.01.03.01.185 - MEB Birim Amirlerinin Öğretmen Bilgilendirme Semineri 2.02.04.01.071 - Özel Yetenekli Öğrencilerin Ayırt Edici Özellikleri Semineri 2.01.03.01.148 - Gençlerle İletişim Semineri	2023
ALPER ÇELİKKAYA	İlköğretim Matematik	2.01.03.01.185 - MEB Birim Amirlerinin Öğretmen Bilgilendirme Semineri 2.01.03.01.152 - Zümrelerin Etkin Kullanımı Semineri 2.01.03.01.132 - e Twinning, Erasmus+Proje ve Etkinlikleri Semineri	2023
ARZU BİNBOĞA	Rehberlik	2.01.03.01.185 - MEB Birim Amirlerinin Öğretmen Bilgilendirme Semineri 2.01.03.01.148 - Gençlerle İletişim Semineri 2.01.03.01.137 - Okul Kültürünün Geliştirilmesi Semineri 2.01.03.01.101 - Zaman Yönetimi Semineri	2023
ARZU ŞAHBAT	Din Kültürü ve Ahlâk Bilgisi	2.02.04.01.071 - Özel Yetenekli Öğrencilerin Ayırt Edici Özellikleri Semineri 2.01.03.01.100 - Stres Yönetimi Semineri	2023
AYLİN AYDIN	İngilizce	2.01.03.01.185 - MEB Birim Amirlerinin Öğretmen Bilgilendirme Semineri 2.02.04.01.071 - Özel Yetenekli Öğrencilerin Ayırt Edici Özellikleri Semineri 2.01.03.01.148 - Gençlerle İletişim Semineri	2023
AYNİL SEDEFOĞLU	Teknoloji ve Tasarım	2.01.03.01.169 - Okul Yöneticilerinin Rehberlik Koordinasyon Eğitimi Semineri 2.01.03.01.134 - Fikri Mülkiyet Hakları Semineri 2.01.03.01.097 - Eğitimde Sanal Gerçeklik ve Artırılmış Gerçeklik Semineri	2023
AYŞEGÜL ÖZDEMİR	İlköğretim Matematik	2.01.03.01.137 - Okul Kültürünün Geliştirilmesi Semineri	2023
AZİZ MÜNÜKLÜ	Fen Bilimleri	2.01.03.01.185 - MEB Birim Amirlerinin Öğretmen Bilgilendirme Semineri 2.01.03.01.105 - Uluslararası Mangala Oyunları Semineri 2	2023
BİJAR BULU	Özel Eğitim	2.01.03.01.098 - Etkili İletişim ve Sınır Çizibilme Semineri 2.01.03.01.080 - Bağımlılıkla Mücadele Semineri 1	2023
BURCU YILDIZ	İngilizce	2.01.03.01.110 - 5 Kelime1 Hikâye Semineri 2.02.02.02.038 - Okul Öncesi Döneminde Çocuklar İçin Matematik Oyunları Semineri	2023
BURHAN AKMAN	Beden Eğitimi	2.01.03.01.106 - Bilgi Güvenliği Sorunları ve Çözüm Önerileri Semineri	2023
CAN ÇAĞLAYAN	İlköğretim Matematik	2.02.04.01.071 - Özel Yetenekli Öğrencilerin Ayırt Edici Özellikleri Semineri 2.01.03.01.050 - Kaynaştırma/Bütünleştirme Kapsamında Sunulan Destek Eğitim Odası Hizmetinde Eğitim Uygulamaları Semineri	2023

DENİZ GÖKSU GERÇEK	Fen Bilimleri	2.01.03.01.122 - Beyin Temelli Öğrenme Semineri 2.01.03.01.050 - Kaynaştırma/Bütünleştirme Kapsamında Sunulan Destek Eğitim Odası Hizmetinde Eğitim Uygulamaları Semineri	2023
DERYA KÜÇÜK	Beden Eğitimi	2.02.04.01.071 - Özel Yetenekli Öğrencilerin Ayırt Edici Özellikleri Semineri	2023
ELİF GÜMÜŞ	İngilizce	2.01.03.01.134 - Fikri Mülkiyet Hakları Semineri 2.01.03.01.110 - 5 Kelime1 Hikâye Semineri 2.01.03.01.102 - Erasmus+Genel Bilgilendirme ve Erasmus+ Okul Eğitimi Semineri	2023
ERCAN DAVUTOĞLU	Bilişim Teknolojileri	2.01.03.01.123 - Çağdaş Öğrenme ? Öğretme Yaklaşımları Semineri	2023
ERDAL ÇELİK	Türkçe	2.02.04.01.071 - Özel Yetenekli Öğrencilerin Ayırt Edici Özellikleri Semineri	2023
ESİN AKYILDIZ	Türkçe	2.01.03.01.132 - e Twinning, Erasmus+Proje ve Etkinlikleri Semineri 2.01.03.01.151 - Sosyal Etkinlikler, Kulüp Faaliyetleri ve Toplum Hizmeti Çalışmaları Semineri	2023
ESRA LEBUT	Müzik	2.01.03.01.121 - Aktif Öğretim Yöntemleri Semineri 2.01.03.01.119 - 21.yy. Becerileri Eğitimi Semineri	2023
FATİH KÖSEOĞLU	Türkçe	2.01.03.01.100 - Stres Yönetimi Semineri	2023
FATMA MAZICI	İlköğretim Matematik	2.01.03.01.185 - MEB Birim Amirlerinin Öğretmen Bilgilendirme Semineri 2.01.03.01.120 - Afet ve Acil Durum Temel Kavramlar Semineri	2023
FATMA RUKİYE PARMAK	Fen Bilimleri	2.01.03.01.119 - 21.yy. Becerileri Eğitimi Semineri 2.01.03.01.148 - Gençlerle İletişim Semineri	2023
FİLİZ OZAY	Teknoloji ve Tasarım	2.01.03.01.185 - MEB Birim Amirlerinin Öğretmen Bilgilendirme Semineri 2.01.03.01.123 - Çağdaş Öğrenme ? Öğretme Yaklaşımları Semineri	2023
HAKAN MEMUR	Türkçe	2.02.04.01.071 - Özel Yetenekli Öğrencilerin Ayırt Edici Özellikleri Semineri	2023
HATİCE TUĞBA ERDOĞAN	Türkçe	2.01.03.01.110 - 5 Kelime1 Hikâye Semineri 2.01.03.01.080 - Bağımlılıkla Mücadele Semineri 1	2023
MELİHA TOKAT	Türkçe	2.01.03.01.100 - Stres Yönetimi Semineri	2023
MURAT ATEŞ	Fen Bilimleri	2.02.04.01.071 - Özel Yetenekli Öğrencilerin Ayırt Edici Özellikleri Semineri	2023
NERMİN TARI	İngilizce	2.01.03.01.116 - Afet Sonrası Ruh Sağlığı Seminer	2023
NEZAHAT BANU BULAK	İlköğretim Matematik	2.01.03.01.085 - Hayatımızdaki Öğretmen Semineri	2023
NEZİHA SÖZER	Beden Eğitimi	2.01.03.01.119 - 21.yy. Becerileri Eğitimi Semineri	2023
REŞİT HALİS	Din Kültürü ve Ahlâk Bilgisi	2.02.04.01.071 - Özel Yetenekli Öğrencilerin Ayırt Edici Özellikleri Semineri 2.01.03.01.142 - Afet Sonrası Ortaokul Öğretmenlerinin Psikososyal Destek Becerilerinin Geliştirilmesi Semineri	2023



SEHER DEMİRTAŞ	Sosyal Bilgiler	2.01.03.01.101 - Zaman Yönetimi Semineri 2.02.04.01.071 - Özel Yetenekli Öğrencilerin Ayırt Edici Özellikleri Semineri	2023
SELMA KÜÇÜKAKYÜZ	Sosyal Bilgiler	2.01.03.01.185 - MEB Birim Amirlerinin Öğretmen Bilgilendirme Semineri 2.01.03.01.137 - Okul Kültürünün Geliştirilmesi Semineri	2023
SEMRA ÖZTÜRK	Fen Bilimleri	2.01.03.01.121 - Aktif Öğretim Yöntemleri Semineri	2023
SERAP DİVANOĞLU	Görsel Sanatlar	2.01.03.01.102 - Erasmus+Genel Bilgilendirme ve Erasmus+ Okul Eğitimi Semineri 2.01.03.01.080 - Bağımlılıkla Mücadele Semineri 1	2023
SERKAN ERDOĞAN	İngilizce	2.01.03.01.080 - Bağımlılıkla Mücadele Semineri 1 2.01.03.01.101 - Zaman Yönetimi Semineri	2023
SEZİN GÖZLÜKLÜ	Rehberlik	2.01.03.01.120 - Afet ve Acil Durum Temel Kavramlar Semineri 2.01.03.01.137 - Okul Kültürünün Geliştirilmesi Semineri	2023
SİBEL GÜVEN	Özel Eğitim	2.01.03.01.185 - MEB Birim Amirlerinin Öğretmen Bilgilendirme Semineri 2.01.03.01.148 - Gençlerle İletişim Semineri	2023
SÜLEYMAN TERZİOĞLU	İlköğretim Matematik	2.01.03.01.120 - Afet ve Acil Durum Temel Kavramlar Semineri	2023
TÜLİN KAYA	Sosyal Bilgiler	2.01.03.01.050 - Kaynaştırma/Bütünleştirme Kapsamında Sunulan Destek Eğitim Odası Hizmetinde Eğitim Uygulamaları Semineri 2.01.03.01.137 - Okul Kültürünün Geliştirilmesi Semineri	2023
TÜLİN TALİ COŞKUN	Türkçe	2.01.03.01.119 - 21.yy. Becerileri Eğitimi Semineri 2.01.03.01.080 - Bağımlılıkla Mücadele Semineri 1	2023
ÜSTÜN TOKGÖZ	Türkçe	2.01.03.01.050 - Kaynaştırma/Bütünleştirme Kapsamında Sunulan Destek Eğitim Odası Hizmetinde Eğitim Uygulamaları Semineri 2.01.03.01.095 - Türk Mitolojisinin Eğitimdeki Yeri ve Önemi Semineri	2023
YUSUF OSMAN AYGÜL	İlköğretim Matematik	2.01.03.01.148 - Gençlerle İletişim Semineri	2023

**Tablo 15. Kurumdaki Mevcut Hizmetli/ Memur Sayısı**

	Görevi	Erkek	Kadın	Eğitim Durumu	Hizmet Yılı	Toplam
1	Memur		1	ÖNLİSANS	5	5
2	Hizmetli	3	4	İLKOKUL LİSE ÖNLİSANS	8 YIL+3 YIL+ 2 YIL+ 1 YIL+ 1 YIL+ 1 YIL	16 YIL

**Tablo 16. Okul/kurum Rehberlik Hizmetleri**

Mevcut Kapasite				Mevcut Kapasite Kullanımı ve Performans					
Psikolojik Danışman Norm Sayısı	Görev Yapan Psikolojik Danışman Sayısı	İhtiyaç Duyulan Psikolojik Danışman Sayısı	Görüşme Odası Sayısı	Danışmanlık Hizmeti Alan			Rehberlik Hizmetleri İle İlgili Düzenlenen Eğitim/Paylaşım Toplantısı vb. Faaliyet Sayısı		
				Öğrenci Sayısı	Öğretmen Sayısı	Veli Sayısı	Öğretmenlere Yönelik	Öğrencilere Yönelik	Velilere Yönelik
2	2	0	1	685	-	75	2	12	7

### 2.7.3. Teknolojik Düzey

**Tablo 17. Teknolojik Araç-Gereç Durumu**

Araç-Gereçler	2021	2022	2023	İhtiyaç
AKILLI TAHTA SAYISI	31	31	31	Yok
MASAÜSTÜ BİLGİSAYAR SAYISI	2	3	4	Yok
TAŞINABİLİR BİLGİSAYAR SAYISI	2	3	3	Yok
PROJEKSİYON SAYISI	-	-	-	Yok
TV SAYISI	2	2	2	Yok
YAZICI SAYISI	3	4	6	Yok
FOTOKOPİ MAKİNASI SAYISI	1	1	3	Yok

**Tablo 18. Fiziki Mekân Durumu**

Fiziki Mekân	Var	Yok	Adedi	İhtiyaç	Açıklama
Öğretmen Çalışma Odası	X		1	0	
Ekipman Odası	X		2	0	
Kütüphane	X		1	0	
Rehberlik Servisi	X		1	0	
Resim Odası	X		1	0	
Müzik Odası	X		1	0	
Çok Amaçlı Salon	X		1	0	
Spor Salonu		X			

## 2.7.4. Mali Kaynaklar

**Tablo 19. Kaynak Tablosu**

Kaynaklar	2024	2025	2026	2027	2028
Genel Bütçe	-	-	-	-	-
Okul Aile Birliđi	90000	110000	130000	147500	165000
Özel İdare	-	-	-	-	-
Kira Gelirleri	290000	320000	350000	385000	420000
Döner Sermaye	-	-	-	-	-
Dış Kaynak/Projeler	-	-	-	-	-
Diđer	-	-	-	-	-
TOPLAM	380000	330000	480000	532500	585000

**Tablo 20. Harcama Kalemler**

Harcama Kalemi	Çeşitleri
Personel	Sözleşmeli olarak çalışan personelin (sekreter temizlik, güvenlik) ücret, vergi, sigorta vb. giderleri
Onarım	Okul/kurum binası ve tesisatlarıyla ilgili her türlü küçük onarım; makine, bilgisayar, yazıcı vb. bakım giderleri
Sosyal-sportif faaliyetler	Etkinlikler ile ilgili giderler
Temizlik	Temizlik malzemeleri alımı
İletişim	Telefon, faks, internet, posta, mesaj giderleri
Kırtasiye	Her türlü kırtasiye ve sarf malzemesi giderleri

**Tablo 21. Gelir-Gider Tablosu**

YILLAR	2021		2022		2023	
	GELİR	GİDER	GELİR	GİDER	GELİR	GİDER
Temizlik	158.880	8.500	298.585	26.831	1.204.000	47.000
Küçük Onarım		17.000		15.000		46.817
Bilgisayar Harcamaları		9.500		11.000		8640
Büro Makinaları Harcamaları		3.200		6300		32.000
Telefon		900		3900		2333
Sosyal Faaliyetler		1.200		12.230		15.700
Kırtasiye		7.500		42.434		16.500
Personel		95.240		101.595		620.000
GENEL		144.490		219.290		788.991

## 2.7.5. İstatistiki Veriler

Tablo 22.Öğrenci Durumu

GENEL MEVCUT			ORTALAMA SINIF SINIF MEVCUDU			EN FAZLA OLAN SINIF MEVCUDU SAYISI			EN AZ OLAN SINIF MEVCUDU SAYISI			KAYNAŞTIRMA EĞİTİMİNE TABİ ÖĞRENCİ SAYISI		
2021	2022	2023	2021	2022	2023	2021	2022	2023	2021	2022	2023	2021	2022	2023
867	858	742	32	33	32	39	39	39	28	32	22	17	28	37

Tablo 23.Öğrenci Kursları

AÇILAN DERSLER	KATILAN ÖĞRENCİ SAYISI			GÖREV ALAN ÖĞRENMENLERİN SAYISI		
	2021	2022	2023	2021	2022	2023
SOSYAL BİLGİLER	24	32	-	1	1	-
İNGİLİZCE	58	62	-	2	2	-
İLKÖĞRETİM MAT.	90	86	-	3	3	-
FEN BİLİMLERİ	47	58	-	2	2	-

**Tablo 24. Okul/Kurumda Yapılan Sosyal Faaliyetlerin (Kutlamalar, Anma Günü, Kermes Vb.) Neler Olduđu, Bunlarda Görev Alan Öğretmen, Öğrenci Velilerin Sayısı**

SOSYAL FAALİYETLER	GÖREV ALAN ÖĞRETMENLER			ÖĞRENCİ SAYILARI			VELİ SAYILARI		
	2021	2022	2023	2021	2022	2023	2021	2022	2023
2023-2024 EĞİTİM ÖĞRETİM YILI AÇILIŞI - İLKÖĞRETİM HAFTASI	3	3	4	850	830	710	95	150	185
CUMHURİYET BAYRAMI	5	6	8	750	790	690	100	150	230
ATATÜRK HAFTASI	7	7	10	840	790	740	150	170	210
ÖĞRETMENLER GÜNÜ	6	5	5	810	820	690	155	170	230
İSTİKLAL MARŞININ KABULÜ VE MEHMET AKİF ERSOY'U ANMA GÜNÜ	7	5	5	850	830	710	40	70	80
18 MART ÇANAKKALE ZAFERİNİ VE ŞEHİTLERİNİ ANMA GÜNÜ	7	7	6	850	830	710	30	20	50
23 NİSAN ULUSAL EGEMENLİK VE ÇOCUK BAYRAMI	6	8	7	850	830	740	170	190	210
EĞİTİM ÖĞRETİM YILI KAPANIŞI	2	3	3	850	830	740	200	210	250

**Tablo 25.Okul/Kurumda Yapılan Kültürel Faaliyetlerin (Gezi, Sergi Vb.) Neler Olduğu; Kültürel Faaliyetlerde Görev Alan Öğretmen, Öğrenci ve Velilerin Sayısı**

KÜLTÜREL FAALİYETLER	GÖREV ALAN ÖĞRETMENLER			ÖĞRENCİ VE VELİ SAYILARI		
	2021	2022	2023	2021	2022	2023
BURSA İLİ CUMALI KIZIK VE ULUDAĞ KÜLTÜREL GEZİ	-	-	5	-	-	96
JOYPARK	-	-	4	-	-	82
TOPKAPI TRAFİK PARKI	-	2	-	-	55	-
VIALAND	6	8	8	130	120	170
MASAL OKULU	-	2	-	-	40	-
ANKARA KÜLTÜREL GEZİ	-	-	3	-	-	98
RAHMİ KOÇ MÜZESİ	-	4	-	-	180	-
MINIATÜRK	-	6	-	-	210	-
AQUA FLORYA AKVARYUM	6	-	-	216	-	-

**Tablo 26.Spor Kulübü Faaliyetleri**

TAKIM	ANTRENÖR SAYISI			LİSANSLI ÖĞRENCİ SAYISI			BU ALANDA KAZANILAN BAŞARILAR			MEZUN OLDUKTAN SONRA SPORA DEVAM EDEN ÖĞRENCİ SAYISI		
	2021	2022	2023	2021	2022	2023	2021	2022	2023	2021	2022	2023
FUTBOL	-	-	1	-	-	50	-	-	İLÇE 4.	-	-	-
VOLEYBOL	-	-	1	-	-	48	-	-	İLÇE 3.	-	-	-
TAEKWONDO	-	-	1	-	-	5	-	-	İLÇE 1. Sİ VE İLÇE 2. Sİ	-	-	-
BİSİKLET	-	-	-	-	-	3	-	-	-	-	-	-
YÜZME	-	-	1	-	-	1	-	-	İLÇE 1.Sİ	-	-	-

**Tablo 27.Öğrenci Devam Durumu**

ÖĞRENCİLERİN DEVAM DURUMU			ÖNCEKİ YILDA DEVAMSIZLIKTAN KALAN ÖĞRENCİ SAYISI			SÜREKLİ DEVAMSIZLIK YAPAN ÖĞRENCİ SAYISI			ÖNCEDEDEN DEVAMSIZ OLUP DA DEVAMI SAĞLAYAN ÖĞRENCİ SAYISI		
2021	2022	2023	2021	2022	2023	2021	2022	2023	2021	2022	2023
89	92	95	0	0	0	1	1	0	0	0	0

**Tablo 28.Sosyal Kulüplerin Çalışması**

SOSYAL KULÜPLER	GERÇEKLEŞTİRDİĞİ PROJELER
ENGELLİLERLE DAYANIŞMA KULÜBÜ	Engelliler haftası programı yapılması
DEĞERLER KULÜBÜ	Fidan dikimi, Gönülden gönüle projesi, Yetim kardeş projesi, En temiz sınıf projesi
SANTRANÇ KULÜBÜ	Satranç turnuvası
SİVİL SAVUNMA KULÜBÜ	Okul afet bilinci oluşturmak için tatbikat yapılması
SPOR KULÜBÜ	Sportif turnuvaların düzenlenmesi
BİLİŞİM İNTERNET KULÜBÜ	Teknolojiyi bilinçli kullanmak için sınıf içi seminer düzenlenmesi
YEŞİLAY KULÜBÜ	Madde Bağımlılığın zararı ile ilgili afiş broşür yarışması
MÜZİK KULÜBÜ	Okul korusu oluşturulması
KÜTÜPHANECİLİK KULÜBÜ	Okul geneli okuma saati planlanması
HAYVANLARI SEVME KORUMA KULÜBÜ	Sokak hayvanları için mama temini
MESLEK TANITMA KULÜBÜ	8.sınıf öğrencileri için seçilebilecek meslekler hakkında yetkili kişilerin okula çağrılarak öğrencilere bilgi verilmesi
GEZİ, TANITIMA VE TURİZM KULÜBÜ	Kültürel ve sanatsal gezilerin düzenlenmesi
TRAFİK GÜVENLİĞİ VE İLK YARDIM KULÜBÜ	Trafik ve afet farkındalık eğitimi düzenlenmesi Topkapı trafik parkına eğitim için öğrenci götürülmesi
GÖRSEL SANATLAR KULÜBÜ	Resim yarışmalarına öğrenci hazırlanması ve resim sergisi düzenlenmesi

**Tablo 29. Personel Devam Durumu**

PERSONELİN SEVK ALMA DURUMU			ZORUNLU İZİNLER HARİÇ ALINAN İZİN SÜRELERİ			SEVK ALMA SIKLIĞI			HAFTALIK SEVK SAYISI			ALINAN RAPOR SAYISI		
2021	2022	2023	2021	2022	2023	2021	2022	2023	2021	2022	2023	2021	2022	2023
-	-	-	-	-	-	-	-	-	-	-	-	2	3	3



**Tablo 30. Rehberlik Hizmetleri**

YARARLANAN ÖĞRENCİ SAYISI	DİĞER FAALİYETLERİ
674	<ul style="list-style-type: none"><li>• Veli bilgilendirme çalışmaları</li><li>• Öğretmen seminerleri</li><li>• Lise tanıtımları</li><li>• Ulusal sınavlar hakkında bilgilendirme çalışmaları</li></ul>

**Tablo 31. Engelli Öğrenciler İçin Kolaylaştırıcı Çalışmalar**

ENGELLİ ÖĞRENCİLERİN SAYISI	ENGEL ÇEŞİTLERİ	YAŞAMINI İÇİN ALINAN ÖNLEMLER	KOLAYLAŞTIRMAK
6	<ul style="list-style-type: none"><li>• Hafif düzey zihinsel engellik</li><li>• Hafif Düzeyde Otizm Spektrum Bozukluğu</li><li>• Dil ve Konuşma Güçlüğü</li><li>• Özel öğrenme güçlüğü</li></ul>	<ul style="list-style-type: none"><li>• Sınıflarının giriş katta bulunması</li><li>• Lavabolarının ayrı olması</li><li>• Bireyselleştirilmiş eğitim planının uygulanması</li></ul>	

**Tablo 32. Okulun Dış Çevre (MEB, Belediye, AB, TÜBİTAK, MEM) Tarafından Düzenlenen Faaliyet Ve Projelere Katılma Ve Bu Projelerden Yararlanma Durumu**

MEB	BELEDİYE	AB	TÜBİTAK	MEM
<ul style="list-style-type: none"><li>• ÇEDES</li></ul>	<ul style="list-style-type: none"><li>• Sıfır Atık</li></ul>	<ul style="list-style-type: none"><li>• Famaus</li><li>• Woman in History</li><li>• Zero Waste</li><li>• Dont Throw, Upcycle</li><li>• Tongue Twister Wheel</li></ul>	<ul style="list-style-type: none"><li>• Tübitak 4006</li></ul>	<ul style="list-style-type: none"><li>• Okul Meclis Projesi</li></ul>

### Okul/Kuruma Ulaşım;

Okulumuz merkezi bir konumda bulunmaktadır. Öğrencilerimiz toplu taşıma, servis ya da kişisel araçlarla okulumuza ulaşım sağlamaktadır.

**Tablo 33. Fiziki Mekânlar**

	KULLANIMA UYGUNLUĐU	KULLANILMA SIKLIĐI
SPOR SALONU	-	-
ÇOK AMAÇLI SALON	X	Sık
BTS	X	Sık
LABORATUVAR	X	Sık
SINIFLAR	X	Sık
İDARİ ODALAR	X	Sık
ÖĐRETMENLER ODASI	X	Sık
BİNANIN DIŐ VE İÇ SES YALITIMI	X	Sık
DANIŐMA ZİYARETÇİ ODASI	-	-

**Tablo 34. Kantin**

KANTİNİN İŐLETİLME BIÇIMI	İHTİYACI KARŐILAMA DÜZEYİ	OKULA GETİRİŐİ	ÖĐRENCİLERİN DIŐARI GİTMESİNİ ÖNLEME DURUMU	FAYDALARI
Őahıs	Yeterli	Var	Öđrencilerimiz okul dıŐına çıkılmamaktadır	Öđrencilerin alışveriŐ için okul dıŐına çıkılmamasını sađladıđı için güvenlik adına bir sorun oluŐmasını engellemektedir.

**Tablo 35. Isınma Durumu**

OKULUN ISITILMA ŐEKLİ	Kalorifer
YAKIT TÜRÜ	Dođalgaz
ISINMANIN TAM SAĐLANIP SAĐLANMADIĐI	Yeterli
SAĐLANAMIYORSA NEDENLERİ	-
KALORİFER GÖREVLİSİNİN EĐİTİMİ	Var
BELGESİ	Var

**Tablo 36. Sivil Savunma**

YANGIN TERTİBATI	Yapılıyor
YANGIN TÜPÜ	Var
İKAZ ALARM ZİLİ	Var
ELEKTRİK	Yapılıyor
TERTİBATININ	
KONROLÜ	
BACA TEMİZLİĞİ	Yapılıyor
KALORİFER KAZANININ	Yapılıyor
TEMİZLİĞİ	
SİVİL SAVUNMA	Yapılıyor
TATBİKATI	

**Tablo 37. Okul/Kurumun İş Birliği Yaptığı Kurum Ya Da Kişiler, Okulda Ya Da Okulca Düzenlenen Panel, Konferans Vb. Sunumlar**

OKULUN İŞ BİRLİĞİ YAPTIĞI	İlçe Emniyet Müdürlüğü
KURUM YADA KİŞİLER	Bakırköy Belediyesi
OKULDA YADA OKULCA	-
DÜZENLENEN PANEL	
KONFERANS	-
SUNUMLAR	Bakırköy İlçe Emniyet Müdürlüğü Tarafından En İyi Narkotik Anne Semineri

## 2.8. Çevre Analizi (PESTLE)

Tablo 38. PESTLE Analiz Tablosu

Politik-Yasal etkenler	Ekonomik etkenler
<ul style="list-style-type: none"><li>● Kalkınma Planı ve Orta Vadeli Program,</li><li>● Bakanlık, il ve ilçe stratejik planlarının incelenmesi,</li><li>● Yasal yükümlülüklerin belirlenmesi,</li><li>● Oluşturulması gereken kurul ve komisyonlar,</li><li>● Okul/kurum çevresindeki politik durum.</li></ul>	<ul style="list-style-type: none"><li>● Okul/kurumun bulunduğu çevrenin genel gelir durumu,</li><li>● İş kapasitesi,</li><li>● Okul/kurumun gelirini arttırıcı unsurlar,</li><li>● Okul/kurumun giderlerini arttıran unsurlar,</li><li>● Tasarruf sağlama imkânları,</li><li>● İşsizlik durumu,</li><li>● Mal-ürün ve hizmet satın alma imkânları,</li><li>● Kullanılabilir bütçe</li></ul>
Sosyokültürel etkenler	Teknolojik etkenler
<ul style="list-style-type: none"><li>● Kariyer beklentileri,</li><li>● Ailelerin ve öğrencilerin bilinçlenmeleri,</li><li>● Aile yapısındaki değişimler (geniş aileden çekirdek aileye geçiş, erken yaşta evlenme vs.),</li><li>● Nüfus artışı,</li><li>● Göç,</li><li>● Nüfusun yaş gruplarına göre dağılımı,</li><li>● Hayat beklentilerindeki değişimler (Hızlı para kazanma hırısı, lüks yaşama düşkünlük, kırsal alanda kentsel yaşam),</li><li>● Beslenme alışkanlıkları,</li><li>● Değerler, mesleki etik kuralları vb.</li></ul>	<ul style="list-style-type: none"><li>● Okul/kurumun teknoloji kullanım durumu</li><li>● e- Devlet uygulamaları,</li><li>● Dijital Platformlar üzerinden uzaktan eğitim imkânları,</li><li>● Okul/kurumun sahip olmadığı teknolojik araçlar</li><li>● Personelin ve öğrencilerin teknoloji kullanım kapasiteleri,</li><li>● Personelin ve öğrencilerin sahip olduğu teknolojik araçlar,</li><li>● Teknoloji alanındaki gelişmeler</li><li>● Teknolojinin eğitimde kullanımı</li></ul>
Çevresel Etkenler	
<ul style="list-style-type: none"><li>● Hava ve su kirlenmesi,</li><li>● Nüfus yoğunluğu</li><li>● Trafik yoğunluğu sebebiyle okula ulaşmada problem yaşama</li><li>● Çevrede yoğunluk gösteren hastalıklar,</li><li>● Doğal afetler (deprem kuşağında bulunma, Covid 19, kene vakaları vb.)</li></ul>	

## 2.9. GZFT Analizi

Okulumuzun temel istatistiklerinde verilen okul künyesi, çalışan bilgileri, bina bilgileri, teknolojik kaynak bilgileri ve gelir gider bilgileri ile paydaş anketleri sonucunda ortaya çıkan sorun ve gelişime açık alanlar iç ve dış faktör olarak değerlendirilerek GZFT tablosunda belirtilmiştir. Dolayısıyla olguyu belirten istatistikler ile algıyı ölçen anketlerden çıkan sonuçlar tek bir analizde birleştirilmiştir.

Kurumun güçlü ve zayıf yönleri donanım, malzeme, çalışan, iş yapma becerisi, kurumsal iletişim gibi çok çeşitli alanlarda kendisinden kaynaklı olan güçlülükleri ve zayıflıkları ifade etmektedir ve ayrımda temel olarak okul müdürü/müdürlüğü kapsamında bakılarak iç faktör ve dış faktör ayrımı yapılmıştır.

Tablo 39. GZFT Listesi

İç Çevre		Dış Çevre	
Güçlü Yönler	Zayıf Yönler	Fırsatlar	Tehditler
ÖĞRENCİLER: Sınavda başarılı öğrencilerin okuması. Teknolojiye meraklı, araştırmacı, gelişime açık öğrencilerin bulunması.	ÖĞRENCİLER: Uzak mesafelerden gelme, sorumluluk bilinci zayıf	POLİTİK: Eğitimi geliştirici politikaların olması	POLİTİK: Ulusal ve uluslararası projelere katılım sağlayamama
ÇALIŞANLAR: Öğretmen kadrosunun deneyimli ve tam olması	ÇALIŞANLAR: Hoşgörü eksikliği, geleneksel öğretim yöntemlerine başvurulması, değişime direnmek	EKONOMİK: Okul aile birliğimizin veliler tarafından desteklenmesi	EKONOMİK: Eğitim öğretim çalışmalarının desteklenmesi konusunda mali mevzuatın getirdiği kısıtlar
VELİLER: Velilerin ilgili olması	VELİLER: Çalışan ve ayrı ebeveynlerin çoğunlukta olması, eğitimci kadrosuna saygı eksikliği	SOSYOLOJİK: Sosyo ekonomik düzeyinin yüksek olması	SOSYOLOJİK: Medyanın eğitici görevini yerine getirememesi Mezunlarla iletişimin ve işbirliğinin sağlayacağı avantajları yeterince kullanamama Okul-veli- öğrenci işbirliklerinin yeterli düzeyde olmaması
BİNA VE YERLEŞKE: Okul binasının standartları yakalamış olması	BİNA VE YERLEŞKE: Bina kapasitesinin yetersizliği, yangın merdiveninin dışarıda olmaması, toplanma merkezinin dar olması	TEKNOLOJİK: Yeterli donanımın olması	TEKNOLOJİK: Öğrencilerin teknoloji kullanım seviyelerinin istenen düzeye ulaşmaması
DONANIM: Okul alanının yeterli ve donanımının standartlara yakın olması	DONANIM: Donanımsal eksik bulunmamaktadır.	MEVZUAT-YASAL: Mevzuatın takibi ve uygulanabilirliği	MEVZUAT-YASAL: Akademik alanda küresel rekabet baskısı Eğitim öğretim çalışmalarının nitelikli çıktılara ve girişimcilik konularına yönlendirilememesi
BÜTÇE: Maddi imkânlar ihtiyaçları karşılayabilmekte	BÜTÇE: Donanımsal eksik bulunmamaktadır.	EKOLOJİK: Anayola ve toplu taşıma araçlarına yakınlığı	EKOLOJİK: Okulun fiziksel donanımının yetersiz olması
YÖNETİM SÜREÇLERİ: Kurumsal kimliği yansıtan ve uyumlu	YÖNETİM SÜREÇLERİ: Öğrenci sayısının fazla olması sebebiyle olumsuzluklar ortaya çıkmaktadır.		
İLETİŞİM SÜREÇLERİ: Sağlıklı bir diyalog kurma	İLETİŞİM SÜREÇLERİ: Okulun kalabalık olması sebebiyle iletişim engelleri ortaya çıkmaktadır		

## 2.10. Tespit ve İhtiyaçların Belirlenmesi

**Tablo 40. Tespit ve İhtiyaçları Belirlenmesi**

<b>Durum Analizi Aşamaları</b>	<b>Tespitler</b>	<b>İhtiyaçlar</b>
<b>Uygulanmakta Olan Stratejik Planın Değerlendirilmesi</b>	Uygulanmakta olan stratejik planla ilgili yeterli değerlendirme yapılmadığı tespit edilmiştir.	Kısa periyotlarda durum analizi için toplantılar düzenlenerek planın uygulanabilirliğinin değerlendirmesi.
<b>Paydaş Analizi</b>	Dış paylarla iletişim çok güçlü değildir.	Dış paydaşları daha aktif hale getirmek için görüşmeler yapılması.
<b>Okul İçi Analiz</b>	Sosyal faaliyetler öğrenci sayısına oranla yetersizdir.	Öğrencilerin aktif olarak katılacağı sosyal faaliyetlere ağırlık verilmesi.

## **3. GELECEĐE BAKIŐ**

Okul M¼d¼rl¼ğ¼m¼z¼n Misyon, vizyon, temel ilke ve deđerlerinin oluŐturulması kapsamında ¼ğretmenlerimiz, ¼ğrencilerimiz, velilerimiz, ¼alıŐanlarımız ve diđer paydaŐlarımızdan alınan g¼r¼Őler, sonucunda stratejik plan hazırlama ekibi tarafından oluŐturulan Misyon, Vizyon, Temel Deđerler; Okulumuz ¼st kurulana sunulmuŐ ve ¼st kurul tarafından onaylanmıŐtır.

### **3.1. Misyon**

Biz, eđitim-¼ğretim programımızı en iyi Őekilde kullanarak, ¼ğrencilerimizin sahip oldukları akademik, psiko-sosyal, sanatsal ve fiziksel t¼m potansiyellerini istendik Őekilde ortaya ¼ıkararak ¼lkemize ve t¼m d¼nyaya iyi insan yetiŐtirmek i¼in varız.

### **3.2. Vizyon**

G¼ncel teknolojik imk¼nlara sahip, fiziksel Őartları m¼kemmek d¼zeyde, ¼ğrencilerinin t¼m ihtiya¼larına cevap verebilen eđitim-¼ğretim anlayıŐına sahip bir okul olarak, toplumda ihtiya¼ duyulan bireyler topluma kazandırmaktır.

### **3.3. Temel Deđerler**

- 1) Nitelikli ve kaliteli eđitim
- 2) Bireysel ¼ğrenme ve becerileri desteklemek
- 3) A¼ıklık ve ulaŐılabilirlik
- 4) Hesap verilebilirlik,
- 5) Etkili iletiŐim(Okul i¼i ve okul dıŐı)
- 6) Hakkaniyet ve eŐitlik
- 7) İnsana saygı
- 8) Akademik baŐarı
- 9) Kurum i¼i demokrasi

## 4. AMAÇ, HEDEF VE PERFORMANS GÖSTERGESİ İLE STRATEJİLERİN BELİRLENMESİ

### 4.1. Amaç, Hedef Ve Performans Göstergesi İle Stratejilerin Belirlenmesi

**Amaç 1 :** Öğrencilerin eğitim öğretime etkin katılımlarıyla donanımlı olarak bir üst öğrenime geçişi sağlanacaktır.

**Hedef 1:** Öğrenme kayıpları önleyici çalışmalar yapılarak azaltılacaktır.

**Amaç 2 :** Öğrencilere medeniyetimizin ve insanlığın ortak değerleriyle çağın gereklerine uygun bilgi, beceri, tutum ve davranışlar kazandırılacaktır.

**Hedef 2.1. :** Öğrencilerin akademik başarılarıyla birlikte tasarım ve girişimcilik yönlerini artırmaya yönelik bütüncül çalışmalar yürütülecektir.

**Hedef 2.2. :** Öğrencilerin bilimsel, kültürel, sanatsal, sportif ve toplum hizmeti alanlarında ders dışı etkinliklere katılım oranı artırılacaktır.

**Amaç 3 :** Eğitimin temel ilkeleri doğrultusunda okulun niteliğini arttırmak amacıyla kurumsal kapasite geliştirilecektir.

**Hedef 3.1. :** Temel eğitimde okulların niteliğini arttıracak uygulamalara ve çalışmalara yer verilmesi sağlanacaktır.

**Hedef 3.2. :** Eğitim ve öğretimin sağlıklı ve güvenli bir ortamda gerçekleştirilmesi için okul sağlığı ve güvenliği geliştirilecektir.

**Hedef 3.3. :** Kurum personelinin mesleki gelişimlerinin artırılması sağlanacaktır.



**Tablo 41. Amaç, Hedef, Gösterge ve Stratejilere İlişkin Kart Şablonu**

TEMA	EĞİTİM-ÖĞRETİME ERİŞİM VE KATILIM
<b>Amaç 1</b>	Öğrencilerin eğitim öğretime etkin katılımlarıyla donanımlı olarak bir üst öğrenime geçişi sağlanacaktır.
<b>Hedef 1</b>	Öğrenme kayıpları önleyici çalışmalar yapılarak azaltılacaktır.

Performans Göstergeleri	Hedefe Etkisi*	Başlangıç Değeri**	2024	2025	2026	2027	2028	İzleme Sıklığı	Rapor Sıklığı
<b>PG 1.1.1</b> Bir eğitim ve öğretim yılında destekleme ve yetiştirme kurslarına kayıt yaptıran öğrenci oranı (%)	%35	%15	%25	%35	%45	%55	%65	6 ay	1 yıl
<b>PG 1.1.2</b> Destekleme ve yetiştirme kurslarına devam eden öğrencilerin katılım sağladığı derslerin not ortalaması	%25	65	70	75	80	85	90	6 ay	1 yıl
<b>PG 1.1.3</b> 20 gün ve üzeri özürsüz devamsızlık yapan öğrenci oranı (%)	%25	%7	%6	%5	%4	%3	%2	6 ay	1 yıl
<b>PG 1.1.4</b> 20 gün ve üzeri özürlü devamsızlık yapan öğrenci oranı (%)	%15	%6	%5	%4	%3	%2	%1	6 ay	1 yıl
<b>Koordinator Birim</b>	Okul İdaresi, Ders Öğretmenleri								
<b>İş birliği Yapılacak Birimler</b>	Rehberlik Servisi, Öğrenci Velileri.								
<b>Riskler</b>	1 DYK'nın sadece 8. Sınıflar için açılması. 2 Teknoloji bağımlılığının öğrenme üzerindeki olumsuz etkileri. 3 Salgın hastalıkların yaygınlaşmasından kaynaklı devam problemi.								
<b>Stratejiler</b>	S1. Öğrencilerin genel derslerdeki kazanım eksiklikleri tespit edilerek destekleme ve yetiştirme kurslarıyla akademik yeterliklerinin artırılması sağlanacaktır. S2. Dijital platformlar aracılığıyla öğrencilerin tamamlayıcı ve destekleyici eğitim almaları sağlanacaktır. S3. DYK'lara yönelik ders içeriklerine katkı sağlayacak etkinlik, okuma vb aktivitelerin zenginleştirilmesi sağlanacaktır. S4. DYK içerikleri öğrencinin hazır bulunuşluk seviyesi dikkate alınarak hazırlanacaktır. S5. Öğrencilerin devamsızlık nedenleri tespit edilerek devamsızlığa neden olan etmenler giderilecektir.								
<b>Maliyet Tahmini</b>	59500 TL								
<b>Tespitler</b>	1. Öğrenciler ölçme değerlendirme sonucunda kazanım eksikliklerine odaklanmamaktadır. 2. Yaygın hastalık sonucunda artan devamsızlar öğrencilerin müfredatın gerisinde kalmasına sebep olmaktadır.								
<b>İhtiyaçlar</b>	1. Ölçme değerlendirme evraklarının her öğrenciyle paylaşılıp, eksiklerin tespit edilip sınıf ortamında giderilmesi. 2. Hastalık sebebiyle fazla devamsızlık yapan öğrencilerle ek çalışma yapılması.								

**Tablo 42. Amaç, Hedef, Gösterge ve Stratejilere İlişkin Kart Şablonu**

TEMA	EĞİTİM VE ÖĞRETİMDE KALİTE
<b>Amaç 2</b>	Öğrencilere medeniyetimizin ve insanlığın ortak değerleriyle çağın gereklerine uygun bilgi, beceri, tutum ve davranışlar kazandırılacaktır.
<b>Hedef 2.1.</b>	Öğrencilerin akademik başarılarıyla birlikte tasarım ve girişimcilik yönlerini artırmaya yönelik bütüncül çalışmalar yürütülecektir.

Performans Göstergeleri	Hedef Etkisi*	Başlangıç Değeri*	1. Yıl	2. Yıl	3. yıl	4. Yıl	5. Yıl	İzleme Sıklığı	Rapor Sıklığı
<b>PG 2.1.1</b> Matematik dersi yıl sonu puanı ortalaması	%20	55	60	65	65	70	75	6 ay	1 yıl
<b>PG 2.1.2</b> Türkçe dersi yıl sonu puanı ortalaması	%20	70	75	75	80	80	85	6 ay	1 yıl
<b>PG 2.1.3</b> Sosyal Bilimler dersi yıl sonu puanı ortalaması	%20	70	75	75	80	80	85	6 ay	1 yıl
<b>PG 2.1.4</b> Öğrenci başına okunan kitap sayısı	%20	2	3	4	5	6	7	6 ay	1 yıl
<b>PG 2.1.5</b> Okulun katılım sağladığı ulusal ve uluslararası proje sayısı	%20	9	10	12	13	15	17	6 ay	1 yıl
<b>Koordinatör Birim</b>	Okul İdaresi								
<b>İş birliği Yapılacak Birimler</b>	Ders öğretmenleri, Rehberlik servisi								
<b>Riskler</b>	Okul öğrenci sayısının fazla olmasının bütüncül çalışmalar yapmayı zorlaştırması.								
<b>Stratejiler</b>	S1 Öğrencilerin kazanım eksiklikleri tespit edilerek destekleme ve yetiştirme kurslarıyla akademik yeterliklerinin artırılması sağlanacaktır. S2 Öğrencilerin kompozisyon, resim, şiir vb. yarışmalara katılımları teşvik edilecek, okul içerisinde yapılan yarışmalarda öğrencilerin ödüllendirilmesi sağlanacaktır. S3 Okul kütüphanesi zenginleştirilecek, öğrencilerin kitap okumasını teşvik edecek etkinlikler düzenlenecektir. S4 Öğrencilerin yerel, ulusal ve uluslararası proje ve yarışmalara katılımları teşvik edilecektir.								
<b>Maliyet Tahmini</b>	80000 TL								
<b>Tespitler</b>	1.Öğrenci ve velilerin akademik başarıya daha çok önem vermesi, yarışmalara ve projelere katılım az olmasına sebep olmaktadır.								
<b>İhtiyaçlar</b>	1.Öğrenci ve velilerinin bütüncül eğitim sisteminin faydaları konusunda bilgilendirilmesi. 2.Yarışma ve projelere katılımın teşvik edilmesi.								

**Tablo 43. Amaç, Hedef, Gösterge ve Stratejilere İlişkin Kart Şablonu**

TEMA	EĞİTİM VE ÖĞRETİMDE KALİTE
<b>Amaç 2</b>	Öğrencilere medeniyetimizin ve insanlığın ortak değerleriyle çağın gereklerine uygun bilgi, beceri, tutum ve davranışlar kazandırılacaktır.
<b>Hedef 2.2.</b>	Öğrencilerin bilimsel, kültürel, sanatsal, sportif ve toplum hizmeti alanlarında ders dışı etkinliklere katılım oranı artırılabacaktır.

Performans Göstergeleri	Hedef Etkisi*	Başlangıç Değeri*	1. Yıl	2. Yıl	3. yıl	4. Yıl	5. Yıl	İzleme Sıklığı	Rapor Sıklığı
<b>PG 2.2.1</b> Okulda bir eğitim ve öğretim döneminde bilimsel, kültürel, sanatsal ve sportif alanlarda en az bir faaliyete katılan öğrenci oranı (%)	%40	%30	%30	%40	%50	%60	%70	6 ay	1 yıl
<b>PG 2.2.2</b> Bir eğitim ve öğretim yılında en az iki sosyal sorumluluk ve toplum hizmeti çalışmalarına katılan öğrenci oranı (%)	%30	%5	%10	%15	%20	%25	%30	6 ay	1 yıl
<b>PG 2.2.3</b> Bir eğitim ve öğretim yılında yerel, ulusal ve uluslararası proje, yarışma vb. etkinliklere katılan öğrenci oranı (%)	%30	%7	%10	%15	%20	%25	%30	6 ay	1 yıl
<b>Koordinatör Birim</b>	Okul İdaresi								
<b>İş birliği Yapılacak Birimler</b>	Kulüp Öğretmenleri, Ders Öğretmenleri, Rehberlik Servisi.								
<b>Riskler</b>	Öğrencilerde sosyal medya ve teknoloji bağımlılığının artması. Öğrenci sayısının fazla olması.								
<b>Stratejiler</b>	S1. Her bir öğrencinin bir kulüp faaliyetinde aktif olarak yer alması sağlanarak kulüp faaliyetlerinin etkinliği artırılacaktır. S2. Öğrencilerin seviyelerine uygun olarak toplumsal sorunların çözümüne katkı sağlamak ve farkındalık oluşturmak amacıyla afet ve acil durum, çevre, eğitim, spor, kültür ve turizm, sağlık ve sosyal hizmetler alanlarında toplum hizmeti faaliyetlerine katılımları artırılacaktır. S3. Okul bünyesinde yarışmalar düzenlenecektir. S4. Diğer kurum ve kuruluşlarla iş birliği içerisinde yürütülen bilimsel, sosyal, kültürel, sanatsal ve sportif alanlardaki faaliyetler artırılacaktır. S5. Öğrencilerin yerel, ulusal ve uluslararası proje ve yarışmalara katılmaları teşvik edilecektir.								
<b>Maliyet Tahmini</b>	95000 TL								
<b>Tespitler</b>	1. Kulüp çalışmalarının rahatça yapılacağı fiziksel alanlar yetersizdir.								
<b>İhtiyaçlar</b>	1. Sosyal kulüp çalışmalarına uygun fiziksel ortamın sağlanması.								

**Tablo 44. Amaç, Hedef, Gösterge ve Stratejilere İlişkin Kart Şablonu**

TEMA	KURUMSAL KAPASİTE
<b>Amaç 3</b>	Eğitimin temel ilkeleri doğrultusunda okulun niteliğini arttırmak amacıyla kurumsal kapasite geliştirilecektir.
<b>Hedef 3.1.</b>	Temel eğitimde okulların niteliğini arttıracak uygulamalara ve çalışmalara yer verilmesi sağlanacaktır.

Performans Göstergeleri	Hedef Etkisi*	Başlangıç Değeri*	1. Yıl	2. Yıl	3. yıl	4. Yıl	5. Yıl	İzleme Sıklığı	Rapor Sıklığı
PG 3.1.1 İyileştirilen fiziki mekân sayısı.	%100	1	2	2	3	3	4	6 ay	1 yıl
<b>Koordinatör Birim</b>	Okul idaresi								
<b>İş birliği Yapılacak Birimler</b>	Ders öğretmenleri, Veliler, STK'lar, İlçe Belediye Başkanlığı, Kaymakamlık.								
<b>Riskler</b>	Maddi imkânların kısıtlı olması.								
<b>Stratejiler</b>	S1. Fiziki mekânların (derslikler, spor salonu, kütüphaneler, atölyeler vb.) iyileştirilmesi için kamuidareleri, belediyeler ve işverenlerle iş birlikleri yapılacaktır.								
<b>Maliyet Tahmini</b>	650000 TL								
<b>Tespitler</b>	1.Kurumsal ve çevresel desteklerin yetersiz oluşu.								
<b>İhtiyaçlar</b>	1.İlgili kurum ve kuruluşlarla işbirliğinin artırılması.								

**Tablo 45. Amaç, Hedef, Gösterge ve Stratejilere İlişkin Kart Şablonu**

TEMA	KURUMSAL KAPASİTE
<b>Amaç 3</b>	Okulun eğitimin temel ilkeleri doğrultusunda niteliğini arttırmak amacıyla kurumsal kapasite geliştirilecektir.
<b>Hedef 3.2.</b>	Eğitim ve öğretimin sağlıklı ve güvenli bir ortamda gerçekleştirilmesi için okul sağlığı ve güvenliği geliştirilecektir.

Performans Göstergeleri	Hedef Etkisi*	Başlangıç Değeri*	1. Yıl	2. Yıl	3. yıl	4. Yıl	5. Yıl	İzleme Sıklığı	Rapor Sıklığı
<b>PG 3.2.1</b> Okulda yaşanan kaza sayısı	%25	45	35	25	15	10	5	6 ay	1 yıl
<b>PG 3.2.2</b> Bağımlılıkla mücadele ile ilgili konularda eğitim alan öğrenci ve öğretmen sayısı	%20	465	650	850	1100	1300	1500	6 ay	1 yıl
<b>PG 3.2.3</b> Akran zorbalığı ve siber zorbalıkla ilgili konularda eğitim alan öğretmen, öğrenci ve veli sayısı	%20	330	450	700	900	1100	1400	6 ay	1 yıl
<b>PG 3.2.4</b> Sağlıklı beslenme ve obezite ile ilgili konularda verilen eğitim alan öğrenci, öğretmen ve veli sayısı	%15	235	400	600	800	1000	1200	6 ay	1 yıl
<b>PG 3.2.5</b> Hijyen, gıda güvenliği, bulaşıcı hastalıklar ile ilgili konularda verilen eğitim alan öğrenci, öğretmen ve personel sayısı	%20	600	750	900	1150	1350	1500	6 ay	1 yıl
<b>Koordinator Birim</b>	Okul İdaresi								
<b>İş birliği Yapılacak Birimler</b>	Rehberlik Servisi, Öğrenci Velileri.								
<b>Riskler</b>	Öğrenci sayısının fazla olması sebebiyle verilen eğitimlerin herkese ulaşmaması.								
<b>Stratejiler</b>	S1 Eğitim ortamları iş sağlığı ve güvenliği yönergesine uygun hâle getirilecektir. S2 Öğrenci, öğretmen ve velilerde farkındalık oluşturmak için bağımlılıkla mücadele, akran zorbalığı, siber zorbalık, sağlıklı beslenme ve obezite, hijyen, bulaşıcı hastalıklar ve gıda güvenliği gibi konularda alan uzmanları ile iş birliğinde eğitimler düzenlenecektir. S3 Doğa, insan ve teknoloji kaynaklı (deprem, sel, heyelan, yangın, çığ ve salgın hastalıklar vd.) afetlere karşı gerekli tedbirlerin alınması için çalışmalar yapılacaktır. S4 Doğa, insan ve teknoloji kaynaklı (deprem, sel, heyelan, yangın, çığ ve salgın hastalıklar vd.) konularında alan uzmanları ile iş birliğinde öğretmen ve öğrencilere farkındalık eğitimleri verilecektir.								
<b>Maliyet Tahmini</b>	95500 TL								
<b>Tespitler</b>	1. Öğrenci velilerinin verilen eğitimlere çok katılım sağlamaması. 2. Alanında uzman kişilerin yaptığı eğitim sayılarının azlığı.								

<b>İhtiyaçlar</b>	<p>1. Öğrenci velileriyle birebir görüşmeler yapılarak eğitimlere katılımın artırılması.</p> <p>2. Uzman kişilerin vereceği eğitim sayılarının artırılması.</p>
-------------------	---

**Tablo 46. Amaç, Hedef, Gösterge ve Stratejilere İlişkin Kart Şablonu**

TEMA	KURUMSAL KAPASİTE
<b>Amaç 3</b>	Eğitimin temel ilkeleri doğrultusunda okulun niteliğini arttırmak amacıyla kurumsal kapasite geliştirilecektir.
<b>Hedef 3.3.</b>	Kurum personelinin mesleki gelişimlerinin artırılması sağlanacaktır.

Performans Göstergeleri	Hedef Etkisi*	Başlangıç Değeri*	1. Yıl	2. Yıl	3. yıl	4. Yıl	5. Yıl	İzleme Sıklığı	Rapor Sıklığı
<b>PG 3.3.1</b> Hizmet içi eğitim alan yönetici ve öğretmen sayısı	%30	65	70	73	75	78	80	6 ay	1 yıl
<b>PG 3.3.2</b> Eğitim alan yardımcı personel sayısı	%15	2	4	5	6	7	9	6 ay	1 yıl
<b>PG 3.3.3.</b> Ulusal ve uluslararası projelere katılım sağlayan öğretmen sayısı	%15	6	10	12	15	18	20	6 ay	1 yıl
<b>PG 3.3.4</b> Öğretmenlere yönelik düzenlenen eğitim sayısı	%20	3	5	7	8	10	12	6 ay	1 yıl
<b>PG 3.3.5</b> Yöneticilere yönelik düzenlenen eğitim sayısı	%20	2	3	5	6	7	8	6 ay	1 yıl
<b>Koordinatör Birim</b>	Okul idaresi								
<b>İş birliği Yapılacak Birimler</b>	Bakanlık, Valilik, İlçe Millî Eğitim Müdürlüğü, Kaymakamlık,								
<b>Riskler</b>	Hizmet içi eğitimlere katılımda motivasyon oranının düşük olması.								
<b>Stratejiler</b>	<p>S1. Okul yöneticilerinin ve öğretmenlerin mesleki gelişim ihtiyaçları tespit edilerek bu ihtiyaçları gidermeye yönelik bir mesleki gelişim planı hazırlanacaktır.</p> <p>S2. Bakanlık, diğer kurum ve kuruluşlarla yapılan iş birlikleri kapsamında yardımcı personelin görev alanı ile ilgili iş başı eğitim almaları sağlanacaktır.</p> <p>S3. Okul öğretmenlerinin alanlarında mesleki gelişimlerini ve öğretmenlik yeterliklerini geliştirmek için mahalli ve merkezi düzeyde eğitim almaları sağlanacaktır.</p> <p>S4. Okul yöneticilerinin ve öğretmenlerin dijital platformlar aracılığıyla verilen eğitimlere katılmaları teşvik edilecektir.</p> <p>S5. Okul personelinin motivasyon, iş doyumu ve kurumsal bağlılık düzeylerini artıracak çalışmalar yapılacaktır.</p>								
<b>Maliyet Tahmini</b>	29500 TL								
<b>Tespitler</b>	<p>1.Zorunlu eğitimler dışında hizmet içi eğitime başvuruların azlığı.</p> <p>2.Hizmet içi eğitim başvurularının ve eğitimlerin dijital ortamda olması, bu eğitimlere ulaşmayı kolaylaştırması.</p>								

<b>İhtiyaçlar</b>	<ol style="list-style-type: none"><li>1.İhtiyaçlar tespit edilerek bunlara uygun hizmet içi eğitim planlanması.</li><li>2.Hizmet içi alınan eğitimlerin okul ortamında kullanılabilir hale getirilmesi.</li><li>3.Hizmet içi eğitimlere katılımın teşvik edilmesi.</li></ol>
-------------------	--

## 1.1. Maliyetlendirme

Hedef stratejilerini gerçekleştirmek üzere öngörülen faaliyetlerin tahmini bütçelerinden yola çıkılarak stratejilerin yaklaşık maliyetleri ortaya konmuştur. Bütün stratejik hedefler için ilgili stratejilerin yaklaşık maliyetleri toplanarak tahmini stratejik hedef maliyetleri hesaplanmıştır. Bütün stratejik amaçlar için ilgili stratejik hedeflerin yaklaşık maliyetleri toplanarak tahmini stratejik amaç maliyeti belirlenmiştir.

Tahmini Kaynaklar Analizinden yararlanılarak kurumumuzun 5 yıllık hedeflerine ulaşılabilmesi için planlanan faaliyetlerin Tahmini Maliyet Analizi yapılmıştır.

**Tablo 47. Tahmini Maliyet Tablosu**

	2024	2025	2026	2027	2028	Toplam Maliyet
<b>Amaç 1</b>	5000	9000	12000	15500	18000	59500
<b>Hedef 1.1</b>	5000	9000	12000	15500	18000	59500
<b>Amaç 2</b>	20000	25000	35000	40000	55000	175000
<b>Hedef 2.1</b>	10000	10000	20000	15000	25000	80000
<b>Hedef 2.2</b>	10000	15000	15000	25000	30000	95000
<b>Amaç 3</b>	120000	140000	160000	175000	185000	780000
<b>Hedef 3.1</b>	100000	110000	125000	150000	165000	650000
<b>Hedef 3.2</b>	15000	25000	30000	10000	15500	95500
<b>Hedef 3.3</b>	5000	5000	5000	10000	4500	29500
<b>Genel Yönetim Giderleri</b>	15000	20000	20000	22500	25000	102500
<b>TOPLAM</b>	305000	368000	434000	478500	541000	2126500



## 5. İZLEME VE DEĞERLENDİRME

Okulumuz 2024-2028 Stratejik Planı izleme ve değerlendirme çalışmalarında 5 yıllık Stratejik Planın izlenmesi ve 1 yıllık gelişim planının izlenmesi 6 aylık gelişim planının izlenmesi olarak üçlü bir ayrıma gidilecektir.



Stratejik planın izlenmesinde 6 aylık dönemlerde izleme yapılacak denetim birimleri, il ve ilçe millî eğitim müdürlüğü ve Bakanlık denetim ve kontrollerine hazır halde tutulacaktır.